

UNIVERSIDAD CATÓLICA SANTO TORIBIO DE MOGROVEJO
FACULTAD DE MEDICINA
ESCUELA DE PSICOLOGÍA



**Conductas sexuales de riesgo y machismo sexual en estudiantes de la
Facultad de Ingeniería de una universidad privada,
Chiclayo 2022**

**TESIS PARA OPTAR EL TÍTULO DE
LICENCIADO EN PSICOLOGÍA**

AUTOR

Kathya Nicolle Navarrete Niño de Guzman

ASESOR

Estela Marcelo Ascencio

<https://orcid.org/0000-0002-5524-2694>

Chiclayo, 2025

**Conductas sexuales de riesgo y machismo sexual en estudiantes de
la Facultad de Ingeniería de una universidad privada,
Chiclayo 2022**

PRESENTADA POR
Kathya Nicolle Navarrete Niño de Guzman

A la Facultad de Medicina de la
Universidad Católica Santo Toribio de Mogrovejo
para optar el título de

LICENCIADO EN PSICOLOGÍA

APROBADA POR

Blanca Mariana Rojas Jimenez
PRESIDENTE

Elmer Diaz Villanueva
SECRETARIO

Estela Marcelo Ascencio
VOCAL

Dedicatoria

A los jóvenes que están expuestos a los retos y riesgos de experimentar o vivir la desigualdad, les dedico mi esfuerzo con la esperanza de que en algún momento todos sean capaces de vivir una sexualidad responsable y sana, que tengan el poder de decidir sobre sí mismos y sentirse libres.

Agradecimientos

A mis padres, por ser mis ejemplos a seguir y brindarme su amor inefable.

A mi hermana, por su compañía y ser por quién cuestiono y deseo mejores oportunidades para todos.

A mis asesores, por su experiencia, consejos, confianza y motivación, gracias por despertar mi interés por la investigación.

A mis amigos, por brindarme su constante apoyo.

A mis profesores, por usar sus conocimientos para guiarme e inspirarme a ser una buena profesional y servir a los demás.

Conductas sexuales de riesgo y machismo sexual en estudiantes de la Facultad de Ingeniería de una universidad privada, Chiclayo 2022

INFORME DE ORIGINALIDAD

22%	20%	6%	6%
INDICE DE SIMILITUD	FUENTES DE INTERNET	PUBLICACIONES	TRABAJOS DEL ESTUDIANTE

FUENTES PRIMARIAS

1	tesis.usat.edu.pe Fuente de Internet	6%
2	hdl.handle.net Fuente de Internet	3%
3	repositorio.upa.edu.pe Fuente de Internet	1%
4	Submitted to Universidad Cesar Vallejo Trabajo del estudiante	1%
5	Submitted to Universidad Del Magdalena Trabajo del estudiante	1%
6	pesquisa.bvsalud.org Fuente de Internet	<1%
7	biblioteca2.ucab.edu.ve Fuente de Internet	<1%
8	Submitted to Universidad Católica de Santa María Trabajo del estudiante	<1%
9	Submitted to Universidad San Ignacio de Loyola Trabajo del estudiante	<1%
10	ojs.psicoeureka.com.py Fuente de Internet	<1%

Índice

Resumen	6
Abstract.....	7
Introducción.....	8
Revisión de Literatura.....	9
Materiales y Métodos	13
Resultados y Discusión.....	17
Conclusiones.....	23
Recomendaciones	23
Referencias	23

Resumen

Las condiciones personales y culturales influyen en las conductas de las personas; el machismo como parte de la cultura latinoamericana afectaría negativamente las prácticas sexuales riesgosas, de manera que representaría riesgo en la salud sexual y bienestar físico de los implicados. La investigación tuvo como objetivo principal determinar la relación entre conductas sexuales de riesgo y machismo sexual en estudiantes de la Facultad de Ingeniería de una universidad privada de Chiclayo. Se usó un enfoque cuantitativo, de diseño no experimental, transversal, e-survey y prospectivo con alcance correlacional. Se contó con una muestra no probabilística de sujetos voluntarios conformada por 99 universitarios hombres mayores de edad pertenecientes a la Facultad de Ingeniería en una universidad privada de Chiclayo. Se aplicaron los instrumentos Conductas Sexuales de Riesgo y la Escala de Machismo Sexual. Se encontró que existe una correlación positiva moderada entre conductas sexuales de riesgo y machismo sexual en los estudiantes ($r_s=0.499$; $p<.001$), además, se obtuvo mayor porcentaje en los niveles medios en ambas variables.

Palabras clave: *Conductas sexuales de riesgo, machismo sexual, estudiantes universitarios, salud sexual, sexismo, jóvenes.*

Abstract

Personal and cultural conditions influence people's behaviors; machismo as part of Latin American culture would negatively affect risky sexual practices, thus representing a risk to the sexual health and physical wellbeing of those involved. The main objective of the research was to determine the relationship between sexual risk behaviors and sexual machismo in students of the Faculty of Engineering of a private university in Chiclayo. It used a quantitative, non-experimental, cross-sectional, e-survey and prospective approach with correlational scope, a non-probabilistic sample of voluntary subjects of 99 male university students of legal age belonging to the Faculty of Engineering at a private university in Chiclayo. The instruments Sexual Risk Behavior and the Sexual Machismo Scale were applied. It was found that there is a moderate positive correlation between sexual risk behaviors and sexual machismo in students ($r_s=0.499$; $p=<.001$), in addition, a higher percentage was obtained in the middle levels in both variables.

Keywords: *risky sexual behaviors, sexism, university students, sexual health, sexism, youths.*

Introducción

La juventud es una etapa crucial en la que las personas que pertenecen a una misma comunidad son más probables de compartir experiencias y preferencias con otros, a su vez, aprenden nuevas perspectivas y hábitos (Duarte-Anselmi et al., 2022). En muchas ocasiones, al intentar descubrir y experimentar su sexualidad, los jóvenes se guían de la información derivada de su contexto social, adquirida de generación en generación, en los grupos sociales o en medios de comunicación. Esto no garantiza necesariamente que la información que obtienen proteja y cuide su sexualidad y salud sexual teniendo en cuenta que adoptan actitudes en beneficio de las prácticas socialmente aceptadas (Fernández-Rouco et al., 2018). Debido a esto, se puede decir que, las condiciones personales y culturales son razones por las que se presentan las conductas sexuales de riesgo en las personas (Carrera et al., como se citó en Bahamón et al., 2014). Dentro de las condiciones personales se encuentra la experiencia emocional, toma de decisiones, personalidad, las actitudes y creencias. En cuanto al aspecto cultural, se incluyen las normas y creencias sociales, los estereotipos, rol de género, dinámica y comunicación familiar, entre otros (Cruzeiro et al., 2010; Dallo & Aragão, 2018; Lavielle-Sotomayor et al., 2014; Magallanes-Lozano et al., 2021; Pérez-Villegas et al., 2012; Rios-Zertuche et al., 2016).

En países como Colombia, los jóvenes con conductas sexuales de riesgo representan un 87% y en Chile, el porcentaje es mayor al 50% (Bouniot-Escobar et al., 2017; Badillo-Viloria et al., 2020). Esta situación ha generado datos epidemiológicos que representan mayor exposición de la salud sexual, del bienestar físico de sí mismo, de las parejas y vulnerabilidad en la sociedad. Las principales consecuencias que contraen las prácticas sexuales riesgosas son los embarazos no deseados, infecciones o enfermedades de transmisión sexual (Díaz et al., 2010; Ministerio de Salud [MINSAL], 2021). En Perú, entre el 2015 y 2020, se registra que el 52.1% de los nacimientos no fueron planeados en su concepción (ENDES, como se citó en Naciones Unidas Perú, 2022) y, durante el 2022, se diagnosticaron 9096 casos de Virus de Inmunodeficiencia Humana (VIH) y 1342 de Síndrome de Inmunodeficiencia Adquirida (SIDA), donde el 80% de ambas cifras son hombres, asimismo, las edades con mayor cantidad de casos se encuentran entre los 20 a 29 años. En el mismo año, el departamento de Lambayeque ocupó el octavo puesto con respecto a la cantidad de casos de VIH, registrando 343 casos y, en cuanto al SIDA, obtuvo el sexto puesto con 75 casos (CDC PERÚ, 2023).

Por otro lado, la salud sexual y reproductiva, en 1948, fue determinada como salud materna e infantil que se comprendió, visualizó y propagó popularmente en Latinoamérica como principal responsabilidad de la mujer (Alvear & Tarragato, 2006). A pesar de la evolución del concepto, socialmente la responsabilidad sigue recayendo en la mujer. A esta creencia se le puede considerar como machismo sexual, que difunde una doble moral de mayor libertad y menor compromiso para el hombre en su vida sexual y reproductiva (Monge, 2013).

Perú se encuentra dentro de los países más machistas en Latinoamérica, según Guardia (como se citó en Mamani et al., 2020). En el 2020, se identificó que el 28% de peruanos y chilenos se ubica en el nivel alto de machismo sexual, siendo el promedio de las respuestas peruanas tres puntos mayor que las chilenas (Herrera, 2020). Dentro del continente, en México, el 23.3% de participantes se ubicó en el nivel alto de machismo sexual (Perez, 2022); en Colombia, el 17.55% (Pastrana & Ortega, 2021) y, en Ecuador, el 13.6% de participantes obtuvieron puntajes mayores a la media de la escala en machismo sexual mientras que en otro estudio no se identificaron niveles altos de machismo en la población ecuatoriana (Maita et al., 2020; Silva, 2020).

Estos datos resultan preocupantes pues el índice de machismo podría reflejar las estadísticas muy altas de violencia hacia la mujer (Mamani et al., 2020), es decir, a mayor aceptación del machismo, de creencias de control y superioridad de la sexualidad, existe mayor probabilidad de violencia hacia la pareja (Huayhua, 2020). Maita et al. (2020) reúne y menciona que las consecuencias originadas por el machismo sexual son las agresiones de tipo sexual,

abuso o violación sexual, el acoso sexual, violencia física y psicológica.

En Perú, durante el 2021, las víctimas de violencia sexual son en un 94,5% mujeres, reflejando el alto machismo en el país (Salazar, 2022). Durante el 2022, el 95% de las víctimas de los casos atendidos de acoso sexual en espacios públicos fueron mujeres, adolescentes y niñas, sin embargo, se estima que el 97% de las víctimas no denuncian sus experiencias de acoso (Defensoría del pueblo, 2023). Las víctimas de violencia son en un 86% mujeres, siendo el 57,9% de tipo psicológico y 29,9% de tipo físico (Centro Nacional de Epidemiología, Prevención y Control de Enfermedades [CDC PERÚ], 2022).

El estudio se enfocó en determinar la relación entre las conductas sexuales de riesgo y el machismo sexual, mediante la interrogante: ¿Existe relación entre conductas sexuales de riesgo y machismo sexual en estudiantes de la Facultad de Ingeniería de una universidad privada, Chiclayo 2022?

En base a lo investigado, se plantea como hipótesis la existencia de una relación positiva entre conductas sexuales de riesgo y machismo sexual e identificar niveles altos en ambas variables.

Como objetivo general se planteó determinar si existe una relación entre conductas sexuales de riesgo y machismo sexual en estudiantes de la Facultad de Ingeniería de una universidad privada, Chiclayo 2022; y como objetivos específicos, identificar las dimensiones de conductas sexuales de riesgo, identificar los niveles de machismo sexual e identificar la relación entre las dimensiones de conductas sexuales de riesgo y el machismo sexual en estudiantes de la Facultad de Ingeniería de una universidad privada, Chiclayo 2022.

La importancia de este estudio radica en el aporte teórico, pues permitirá establecer la relación de las dos variables mencionadas en estudiantes universitarios de una universidad privada, clarificando y ampliando la información ya conocida sobre las mismas, además de cumplir un rol como antecedente para futuras investigaciones relacionadas con las variables estudiadas. Asimismo, la investigación presenta un aporte metodológico al verificar la confiabilidad de los instrumentos utilizados. Por último, presenta relevancia práctica ya que a partir de los resultados encontrados, las áreas implicadas de la universidad, podrán establecer medidas de acción como el diseño y elaboración de programas de promoción, prevención e intervención en la institución para contribuir al bienestar de los estudiantes.

Revisión de Literatura

Antecedentes

Estudios previos indican que se mantiene una posición sexista en cuanto a las actitudes hacia la sexualidad. Una investigación realizada en 301 estudiantes costarricenses entre 17 y 36 años con el objetivo de identificar mitos hacia la salud sexual, tipos de actitud dirigidos a la sexualidad, la doble moral y conductas sexuales de riesgo. Para lograrlo, los autores aplicaron un cuestionario sobre conocimiento sobre VIH e ITS, actitudes hacia la sexualidad, doble moral sexual, actitudes hacia la orientación del deseo, actitudes hacia la identidad de género y comportamientos sexuales de riesgo. Como resultados, obtuvieron que los hombres son más propensos a presentar actitudes sexistas y doble moral sexual que las mujeres, además, el 41% de los varones afirmó siempre tener relaciones sexuales (RS) desprotegidas (Fernández-Rouco et al, 2018).

Asimismo, se destacan algunas investigaciones dirigidas a las prácticas sexuales y factores relacionados a ellas. En México, Conde-Ferrández et al. (2016) diseñaron un instrumento digital para identificar conductas sexuales de riesgo en universitarios. Recibieron 85 (de 160) respuestas de estudiantes activos sexualmente, dentro de ellas identificaron que sólo el 36% de los participantes reportan siempre utilizar preservativo, además, los hombres obtuvieron el mayor número de parejas en comparación con las mujeres. Del mismo modo, Rodríguez y Becerra (2022) realizaron un estudio mixto y de corte transversal para evaluar las creencias

relacionadas con las conductas sexuales de riesgo, mediante la aplicación de la Encuesta de Salud y Hábitos Sexuales a 60 jóvenes entre 18-25 años. Se identificó que el 86.6% de los hombres perciben poco o ningún riesgo de contraer VIH mediante su comportamiento sexual actual.

En Colombia, Uribe et al. (2016) llevaron a cabo un estudio descriptivo transversal, dirigido a conocer tanto las conductas de riesgo en ámbito sexual y reproductivo como la comunicación entre padres e hijos en 473 estudiantes universitarios. Para la recolección de datos consideraron el Cuestionario sobre Vida Sexual Activa y un cuestionario que mide la comunicación en salud sexual y reproductiva planteado por Kapungu et al. (como se citó en Uribe et al., 2016) cuyos resultados indicaron que la edad promedio del inicio sexual es de 13.24 años, durante los últimos 12 meses, el 52% no utilizó preservativo durante sus relaciones sexuales vaginales y el 87% en las relaciones sexuales anales. Durante el 2019, Badillo-Viloria et al. (2020) realizaron un estudio descriptivo-correlacional y de corte transversal en una muestra de 235 estudiantes universitarios con el fin de identificar los comportamientos sexuales riesgosos y factores relacionados a ellos. Utilizaron la Encuesta de Riesgo Sexual (SRS) e identificaron que el 63% de los participantes inició su vida sexual antes de los 18 años y el 87% ha practicado al menos una vez una conducta sexual de riesgo.

En Chile, Bouniot-Escobar et al. (2017) realizaron un estudio descriptivo, de corte transversal con 184 (de 328) universitarios para determinar la prevalencia de conductas sexuales de riesgo según el sexo. Los autores elaboraron un cuestionario sobre conductas sexuales de riesgo e identificaron que el 80.4% de los participantes inició su vida sexual antes de los 18 años y que el 41.8% no utilizan preservativos.

Dentro de los estudios que analizan el sexismo, se encuentra la investigación descriptiva y transversal de Cavazos y Ramírez (2021), los investigadores buscaron determinar el nivel de machismo en las prácticas sexuales en jóvenes mexicanos a través de una muestra de 333 participantes, quienes obtuvieron un promedio de 19.92 puntos presentando un nivel medio en la Escala de Machismo Sexual. Asimismo, Alvarez y Noreña (2023) realizaron una investigación de diseño instrumental y descriptivo con un enfoque cuantitativo y de corte transversal, dirigido a estudiar el diseño y validar la Escala de Machismo Sexual en universitarios colombianos. La muestra estuvo compuesta por 351 estudiantes donde el 12.6% obtuvieron niveles altos en machismo sexual. De igual manera, resalta el estudio de Pastrana y Ortega (2021) ya que adaptaron la Escala de Machismo Sexual a través de un estudio psicométrico y de corte transversal en una muestra no probabilística de 678 ciudadanos cartageneros mayores de edad. Los resultados de la población concluyen que el 17.55% alcanzó un nivel alto de machismo sexual. Asimismo, Vázquez-Miraz et al. (2022) realizaron un estudio descriptivo de corte transversal para identificar ideologías de los roles sexuales en estudiantes universitarios. A través de la aplicación de Escala Reducida de Ideología de Roles Sexuales (IRS) a 234 jóvenes, obtuvieron mayores puntajes de sexismo en los hombres y personas con mayor edad.

En Ecuador, Silva (2020) estudió la influencia de la inteligencia emocional en el nivel de machismo en universitarios, para ello, realizó un estudio con enfoque cuantitativo, de corte transversal y de tipo explicativo. Se aplicó el Inventario Emocional Bar-On I-CE Automatizado y la Escala de Machismo Sexual, en donde los participantes obtuvieron puntajes sólo en nivel medio, con 57,89% y en nivel bajo, con 42,1% en la última escala. Por otro lado, Maita et al. (2020) realizaron una investigación no experimental, cuantitativa de corte transversal para determinar la relación de machismo sexual con el nivel de empatía en estudiantes. El estudio contó con la participación de 250 universitarios. Utilizaron los instrumentos Interpersonal Reactivity Index y la Escala de Machismo Sexual, en este último se obtuvo que el 13.6% de la muestra tiene puntajes mayores a la media de la escala (32 puntos).

De manera similar, Herrera (2020) realizó un estudio psicométrico, dedicado a validar

la Escala de Machismo Sexual en universitarios de Perú y Chile. Su muestra contó con 303 estudiantes varones y al aplicar la Escala de Machismo Sexual obtuvieron que el 28% de los estudiantes presentan nivel alto en machismo, además se evidenció que los universitarios peruanos cuentan con niveles mayores de machismo en comparación con los estudiantes chilenos, según la autora, esto influye directamente en la práctica sexual, la doble moral sexual y posible violencia contra la mujer. Asimismo, Ceballos et al. (2022) realizan un estudio descriptivo de corte transversal con el objetivo de analizar el machismo sexual en estudiantes universitarios. Aplicaron la Escala de Machismo Sexual a 3004 estudiantes de entre 16 a 30 años y obtuvieron un nivel bajo, por otro lado, el sexo masculino y los estudiantes de ingenierías presentaron mayores puntajes. Además, Mejia et al., (2019) realizaron un estudio transversal analítico de tipo multicéntrico, con el fin de determinar los factores relacionados con el machismo en estudiantes de 12 universidades de Perú. Contaron con una muestra de 902 estudiantes de medicina y utilizaron la Escala de Machismo Sexual y la Escala Breve de Francis. Se obtuvo que los estudiantes con mayor puntaje de machismo sexual se encuentran en una universidad de Chiclayo.

Bases teóricas

Teoría del sexismo ambivalente de Glick y Fiske (1996).

Esta investigación se centra, por un lado, en el aporte de Glick y Fiske (1996) que plantearon la teoría del sexismo ambivalente en donde marca la diferencia entre el sexismo hostil y benévolo, definiendo al primero como una ideología de inferioridad hacia el sexo opuesto y en el segundo término, se añade la atribución de características positivas hacia un sexo basándose en estereotipos sociales.

Consecuencias del sexismo ambivalente.

Anteriormente se creía que el sexismo era la manifestación de actitudes de intolerancia o antipatía dirigidas a un sexo en específico (Allport, 1954). No obstante, con el hecho de aludir, mediante creencias o actitudes, que un sexo debe cumplir con estereotipos y roles específicos como “macho”, madre, esposa, o ama de casa, manifiesta el sexismo ambivalente. Las consecuencias de este problema social, genera represión de la personalidad y limitación en las interacciones, de esta manera, se desencadenan desde ansiedad social, estrés, trastornos alimenticios, problemas emocionales hasta disfunciones sexuales (Galaso, 2019).

Dimensiones del sexismo ambivalente.

Es importante resaltar que también se diferenciaron dimensiones que conforman el sexismo ambivalente: el paternalismo, relacionado con la distribución de poder; la diferenciación de género, que la clasifica en competitiva o complementaria y el nivel de poder de la mujer sobre su sexualidad, pues si la mujer manifiesta control y poder sobre su sexualidad, se “convierte socialmente en un peligro” para los hombres (Díaz et al., 2010, p.36).

Machismo sexual.

Según Castañeda (2002), el machismo se define como las creencias, actitudes y conductas que manifiestan que el hombre tiene superioridad por sobre la mujer, en la actualidad, el machismo se refleja en la aplicación de presión psicológica en contra del sexo femenino, siendo considerado como inferior, busca demeritar, humillar y dominar a la pareja. En base a este concepto, se define a este término como “creencia de superioridad del hombre que deriva en conductas sexuales que al ejecutarse ponen en riesgo la salud sexual y bienestar físico en sí mismo y en las parejas sexuales” (Díaz et al., 2010, p. 37).

Doble moral sexual

En la historia, existe evidencia de la estigmatización de la mujer que tiene una vida sexual activa mientras que, a los hombres, por la misma característica, se les felicita y populariza. Esto resume la doble moral sexual, que es definida como la mayor libertad otorgada al hombre, lo contrario que a la mujer con respecto al sexo prematrimonial, el número de parejas sexuales con o sin compromiso emocional y el comienzo de la vida sexual (Monge, 2013; Sierra

et al., 2007). Milhausen y Herold (2002) añaden que debido a estos comportamientos sexuales se valora, en diferente medida, a un hombre y una mujer. Del mismo modo, la doble moral sexual se encuentra constituida por las creencias y actitudes que toleran o justifican el uso de la violencia en las relaciones heterosexuales ejercidas por el varón (García et al., 2020; Sierra et al., como se citó en Díaz & Ugarte, 2019).

Permisividad sexual

Hace referencia a la flexibilidad de la actitud o tolerancia que muestran los individuos ante comportamientos sexuales e interaccionales. Según Alcántara et al. (2018) cada cultura mantendría un repertorio de las conductas sexuales aceptadas, de manera que, al mismo tiempo permite la libre decisión de las personas. Según Cañizo y Salinas (como se citó en Alcántara et al., 2018) en la sexualidad, el conservadurismo está siendo reemplazado por la permisividad, priorizando la búsqueda de la satisfacción por sobre la existencia del vínculo afectivo en una pareja sexual.

Aprendizaje social

La teoría de aprendizaje social pretende explicar la manera indirecta en que se adquiere una nueva conducta, siendo estas, respuestas que anteriormente no se encontraban dentro del repertorio del individuo (Ladino, 2016). Según la teoría del aprendizaje vicario para aprender una conducta nueva se necesita observar con atención, recordar lo hecho por el modelo y ejecutar la acción estimulada por el reforzamiento o castigo vicario (Morris et al., 2005). De esta manera, se puede inferir que si un individuo se encuentra expuesto a una cultura o círculo personal con creencias y actitudes machistas, estas actúan como modelo para que el aprendiz sea capaz de adquirir la dinámica de su contexto y tenga mayor probabilidad para ejecutarla.

Teoría del comportamiento planificado de Ajzen (1991).

Por otro lado, la teoría del comportamiento planificado propone que la conducta humana es voluntaria debido a la intención conductual. Ajzen (1991) menciona que esto se debe a tres diferentes procesos. Las actitudes sociales se dan a raíz de la interacción entre las expectativas conductuales y la valoración personal. La norma subjetiva abarca la interpretación de la opinión de otros individuos que asigna relevancia significativa sobre su conducta y que genera motivación para ajustarse dentro de dichas opiniones y la percepción del control, que es la capacidad del sujeto de influir en los resultados basado en sus creencias sobre manejo de conductas determinadas (Martín et al., 2011; Regalado et al., 2017).

Conductas sexuales de riesgo.

Las conductas sexuales de riesgo se pueden considerar como la exposición del individuo ante situaciones que le generen daños en la salud de sí u otra persona (Gonçalves et al., 2007). Estas conductas pueden ser impulsadas por la percepción del individuo sobre lo que realizan las personas a su alrededor y se ejecuta con la creencia de que esta conducta es esperada, (Jessor, como se citó en Gonçalves et al., 2007). Dentro de los riesgos más comunes se encuentran el contraer alguna ITS, en especial el VIH, infectar a la/s pareja/s sexual/es y embarazos no deseados, (Díaz et al., 2010).

Asimismo, Bouniot-Escobar et al. (como se citó en Ali & Quiñones, 2020) determina que:

“Las conductas sexuales de riesgo, se definen como acciones que incrementan la posibilidad de adquirir alguna infección de transmisión sexual, embarazo adolescente o generar una situación de embarazo no deseado, entre los factores causantes de dichas situaciones encontramos la precocidad sexual, promiscuidad sexual, sexo sin preservativo, sexo bajo efectos de alcohol o drogas, entre otras” (p. 10).

Dimensiones de las conductas sexuales de riesgo.

Es necesario saber que el preservativo es un método anticonceptivo y de protección que, al usarse adecuadamente evita la propagación de ITS y fecundaciones no deseadas. Este método es conocido por ser poco costoso, fiable y sin efectos secundarios, (Programa Conjunto

de las Naciones Unidas sobre el VIH/SIDA [UNAIDS], 2000). Se abarca la dimensión sexo con preservativo y sexo sin preservativo debido a las causas de la evasión de su uso (Duarte-Anselmi et al., 2022). Según Cortés et al. (2015), los jóvenes consideran que al usar preservativo hay disminución de las sensaciones sexuales y el sentimiento de que un contagio es muy poco probable aún sin el uso del condón.

De la misma manera, la dimensión sexo bajo efectos de sustancias fue considerado ya que socialmente se considera el consumo de alcohol o drogas con el objetivo de desinhibirse, sin embargo, esto a su vez produce incapacidad de un juicio racional, (Ali & Quiñones, 2020). En países latinoamericanos como Perú, Colombia y México, en 2018, el consumo de alcohol per cápita alcanzó hasta los 6.4 litros (Banco Mundial, 2023) y entre el 2015 al 2017 el consumo frecuente se presentaba entre el 13% a 43% en las diferentes poblaciones (Ministerio de Salud y Protección Social, 2015; INEI, 2016; Instituto Nacional de Psiquiatría Ramón de la Fuente Muñiz et al., 2017). Finalmente, la última dimensión, sexo casual, se define como aquellos encuentros sexuales donde no hay compromiso emocional y no existe la exclusividad o fidelidad como pareja (Luis de Andrade & Walchelke, como se citó en Soriano-Ayala & García-Serrán, 2019).

Percepción de riesgo sobre la sexualidad

Rodríguez y Álvarez (2006) aluden que el riesgo es la probabilidad o aproximación a un daño a la salud del individuo, así como, las consecuencias que contrae. En este caso, el riesgo estaría causado por las conductas sexuales. Según Gonçalves et al. (2007), la conciencia de la importancia del preservativo como prevención a la contaminación por ETS/SIDA, es un predictor de la intención del uso del mismo, además, el realizar una conducta sexual arriesgada con éxito, es decir, sin consecuencias negativas, aumenta la intención y probabilidad de que esta se repita. Granados y Sierra (2016) añaden que la percepción de riesgo se encuentra relacionada negativamente con la excitación sexual.

En cuanto a la salud general, Rodríguez et al. (2009) afirman que, para aumentar la intención de cuidado o prevención ante alguna enfermedad, existen factores influyentes como los hábitos o creencias, que pueden proporcionar a los jóvenes satisfacción a corto plazo, dificultando el desarrollo de un rol activo para el cuidado de su salud.

Asertividad sexual

Se considera a habilidad social que poseen los individuos para expresar sus preferencias, opiniones, deseos, necesidades y sentimientos a otras personas sin ejercer poder sobre ellas, exigiendo la capacidad de respeto para sí y los demás, postulando que la asertividad se torna fundamental para la “concreción adecuada de las relaciones humanas” (Chávez-Kanashiro & Garrido-Arévalo, 2015, p. 2)

Responsabilidad sexual

La responsabilidad sexual refiere a la práctica de los derechos sexuales “a través de la protección, reconocimiento y aceptación de las consecuencias”, por añadidura, se caracteriza a los comportamientos sexuales responsables como respetuosos, con consentimiento y buscando tanto el placer como el bienestar (Melo, 2018, p. 14). El individuo que es sexualmente responsable presenta autonomía y madurez, usando su libertad para elegir el bien tanto en el ámbito personal, como interpersonal y comunitario (Alvarado, como se citó en Melo, 2018).

Deseabilidad social

La deseabilidad social es descrita por Hopson (1968) como la tendencia que manifiestan los participantes durante un cuestionario buscando responder según estándares de su cultura y del evaluador como representante de esta. Por lo tanto, se plantea que el desear presentar una imagen socialmente aceptable podría aumentar la tentación de falsificar sus respuestas.

Materiales y Métodos

Diseño de investigación.

Esta investigación se pretende ejecutar bajo el enfoque cuantitativo, de diseño no experimental, transversal, e-survey, prospectivo con alcance correlacional (Hernández-Sampieri et al., 2014).

Participantes.

La población estará compuesta por estudiantes hombres mayores de edad, pertenecientes a la Facultad de Ingeniería de una universidad privada de Chiclayo.

Se realizó un muestreo no probabilístico, de sujetos voluntarios, utilizando la fórmula de población finita de variables cualitativas, debido a que se trabajó con variables ordinales. El tamaño de la muestra para 2953 personas (comunicación personal, 7 de noviembre del 2022) debe ser de 341 estudiantes universitarios de la Escuelas de la Facultad de Ingeniería de una universidad privada de Chiclayo, para que el 95% de las veces el dato que se quiere medir se encuentre en el intervalo $\pm 5\%$ respecto al dato que se observe en la evaluación.

Dentro de los criterios de inclusión se consideraron a los estudiantes que sean hombres, pertenecientes a la Facultad de Ingeniería de una universidad privada de Chiclayo, que cuenten con la mayoría de edad y que acepten el participar en la investigación y firmen la hoja informativa. Por otro lado, los criterios de exclusión son aquellos estudiantes que no hayan iniciado su vida sexual, que no se identifican como hombres cisgénero, que sean estudiantes de intercambio o extranjeros. Asimismo, como criterio de eliminación no se consideraron aquellos estudiantes que respondan de manera incompleta el cuestionario.

Los participantes contaban con edades entre los 18 y 26 años ($M=20,6$; $DS=1,97$), pertenecientes a escuelas de la facultad de ingeniería, siendo el 40% de Ing. civil ambiental, el 20% de Ing. de sistemas y computación, el 20% de Ing. mecánica eléctrica, el 18% de Ing. industrial y el 5% de arquitectura.

Técnicas e instrumentos.

La técnica que se utilizó para la obtención de datos fue la encuesta y como instrumentos se emplearon, para empezar una Ficha Sociodemográfica (*ver anexo 1*), para identificar características de la población, datos como edad, género, escuela profesional, país de nacimiento, ciclo académico, uso de sustancias, preferencia sexual, número de parejas sexuales, número de hijos.

Posteriormente, se aplicó la Escala de Conductas Sexuales de Riesgo (CSR)(*ver anexo 2*), que fue creada por los peruanos Ali y Quiñones (2020) para medir esta variable en universitarios por medio de cuatro dimensiones: sexo con preservativo, sin preservativo, bajo efecto de sustancias y sexo casual que componen la escala final de 14 ítems con puntuaciones del 1 (nunca) al 5 (siempre). Cabe mencionar que realizaron dos modelos de la escala y se eligió el modelo "SEM" por mayor validez, confiabilidad y recomendación de los autores. La escala CSR se sometió a la técnica de Análisis Factorial Exploratorio (AFE) y cuenta con validez y confiabilidad, hallada a través de V de Aiken $>.80$ y que tiene valores de $\alpha=.61$ y $\alpha=.87$ y $\omega=.62$ y $\omega=.88$, para su aplicación (Ali & Quiñones, 2020).

Finalmente, se aplicó la Escala de Machismo Sexual (EMS-sexismo-12) (*ver anexo 3*) elaborado por Díaz, Rosas y González, en 2010, con el fin de medir en ambos sexos el nivel de machismo o sexismo que mantienen. Esta escala es unidimensional y cuenta con 12 ítems con puntuaciones entre 1 (totalmente en desacuerdo) al 5 (totalmente de acuerdo). A su vez, según sus autoras, cuenta con validez y confiabilidad para ser aplicada al contexto de países latinoamericanos, pues la confiabilidad de los puntajes fue de 0.91, en el AFE resultó de 98,1% de varianza y con bondad de ajuste aceptables (Díaz et al., 2010).

Este instrumento, tuvo validación en el contexto peruano por parte de Herrera (2020) aplicando la Escala de Machismo sexual a 303 universitarios hombres (150 peruanos). La autora logró identificar validez de la estructura interna de la prueba, obteniendo un TLI de .937 y CFI de .949, además de un valor de SRMS de .069, RMSEA .061 y $\chi^2/df=137.33$ para la muestra peruana, mientras que, para la chilena obtuvo un TLI de .943 y CFI de .954, además de un valor de SRMS de .082, RMSEA .088 y $\chi^2/df=115.43$, concluyendo que el instrumento

en su versión original cuenta con buen ajuste y son aceptables para la muestra peruana. Simultáneamente, obtuvo una confiabilidad adecuada en la muestra chilena ($\alpha = .823$; $\omega = .828$) y una ligeramente mayor en la peruana ($\alpha = .889$; $\omega = .881$).

En la presente investigación se identificaron resultados adecuados de confiabilidad en ambos instrumentos (*ver anexo 4*). En la Escala CSR se obtuvo un valor de alfa de Cronbach de $\alpha = 0.745$ y el coeficiente de omega de $\omega = 0.783$. De manera similar, la Escala EMS obtuvo un valor de alfa de Cronbach de $\alpha = 0.88$ y el coeficiente de omega de $\omega = 0.888$.

Procedimientos.

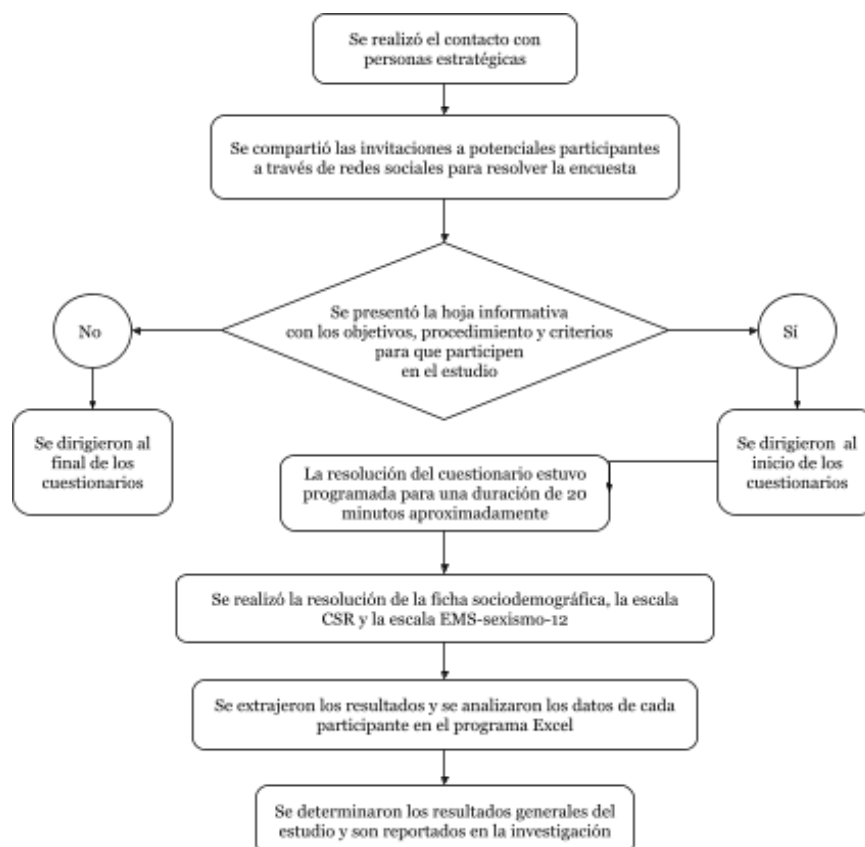
Se envió la carta de presentación (*ver anexo 5*) al Decano de la Facultad de Ingeniería para solicitar el acceso a la población y la aplicación de la encuesta. Posteriormente, para la recolección de datos se elaboró una hoja informativa (*ver anexo 6*), la ficha sociodemográfica y los instrumentos CSR y EMS-sexismo-12 a través de *Survey Monkey* para el uso de los participantes por medio de dispositivos virtuales.

Se estableció contacto con personas estratégicas para compartir los cuestionarios con los universitarios hombres pertenecientes a la Facultad de Ingeniería durante el ciclo académico 2022-II, las invitaciones compartidas contienen los criterios que deben cumplir y se enviaron a través de redes sociales como Facebook, WhatsApp e Instagram. Este procedimiento se repitió en varias ocasiones con el fin de completar el objetivo de la muestra establecida. Dentro del cuestionario, en la página de la hoja informativa, se especificaron términos éticos bajo los cuales los participantes indicaron su participación voluntaria al presionar el botón de aceptar.

La aplicación de los cuestionarios tuvo una duración de aproximadamente 5 minutos, los instrumentos aplicados fueron: a) Ficha sociodemográfica, b) Escala Conductas Sexuales de Riesgo (CSR) y c) Escala de Machismo Sexual (EMS-sexismo-12). Al finalizar el plazo de encuesta, se realizó la base de datos en Excel para su procesamiento y análisis de resultados (*ver figura 1*).

Figura 1.

Diagrama de flujo del procedimiento de la obtención de datos



Aspectos éticos.

La investigación se sometió al Comité de Ética en Investigación de la Facultad de Medicina de la Universidad Católica Santo Toribio de Mogrovejo, la cual brindó la aprobación para la realización del estudio (*ver anexo 7*). La investigación respetó los criterios éticos postulados por Belmont (Office for Human Research Protections [OHRP], 2010), de manera que, en la hoja informativa se presentó la información necesaria sobre el estudio: objetivo, procedimiento y derechos como participantes; así también, se presenta que su participación en el estudio se dio voluntariamente con el fin de cumplir con el principio de autonomía de los individuos.

Se brindó un trato respetuoso e igualitario a cada participante, resguardando la información obtenida, de modo que, se respete la confidencialidad de cada uno. Asimismo, para respetar los principios bioéticos de los estudiantes, se hizo uso de la hoja informativa, realizada en base a la propuesta y parámetros de la Universidad de Kentucky (2019).

La investigación fue analizada por el programa Turnitin, con el fin de identificar el grado de similitud, obteniendo como porcentaje de tolerancia el 15%. Por último, se contactó a los autores de ambos instrumentos para solicitar su aprobación. Se obtuvo el permiso de uso de la escala CSR (*ver anexo 8*) y se espera la confirmación de la escala EMS-sexismo-12 (*ver anexo 9*). El uso de ambos instrumentos respeta los derechos de autoría y publicación de ambas escalas debido a que son de libre acceso.

Procesamiento y análisis de datos.

Diseño del diccionario de datos.

Para describir las propiedades de cada variable utilizada en la aplicación, se realizó un diccionario de datos que contiene información como el tipo de dato, tamaño de la variable, codificación de datos y sus valores (*ver anexo 10*).

Colección de datos.

Se hizo uso de la aplicación *Survey Monkey* para la obtención de los datos y respuestas de cada participante. Esta aplicación cuenta con la acreditación SOC 2 pues mantiene una seguridad proporcionada por la conexión *Hypertext Transfer Protocol Secure* (HTTPS) para el transporte de los datos y *Transport Layer Security* (TLS) en los ingresos de sesión. Los datos se cifraron utilizando los algoritmos de cifrado estándar de la industria y de la investigación.

Conservación de los datos.

Se utilizaron los programas Excel (2016) y Jamovi 1.6.15 para analizar las respuestas de los participantes en la base de datos. Por otro lado, la información obtenida y su análisis está registrado en una memoria *Universal Serial Bus* (USB) encriptada para la seguridad de los mismos. La contraseña de la memoria, es conocida exclusivamente por el responsable de la investigación.

Estándares que proporcionan integridad, precisión y coherencia de los datos.

Para presentar la coherencia, precisión e integridad en los datos, se utilizó la Clasificación Internacional de Enfermedades (CIE-11), mediante la definición óptima de entidades de salud mental. Asimismo, se utilizaron los estándares sugeridos por The Global Health Training Centre para el uso de los datos, siendo estos: a) El encabezado de la columna (variable) no se modifica entre los datos; b) Se mantiene la misma terminología en todas las variables; c) Existe un formato coherente y una definición estándar para la identificación del sujeto; d) El nombre los conjuntos de los datos siempre es lo mismo; e) Nombre del formulario/sección CRF, por ejemplo, datos demográficos; f) Una lista de objetos de datos (nombres y definiciones); g) Descripción del elemento de datos en lenguaje natural; h) Propiedades detalladas de los elementos de datos (tipo de datos, tamaño, nulabilidad, opcionalidad, índices); i) Opciones de respuesta, por ejemplo, casilla de verificación, botón de opción, texto; j) La(s) regla(s) de validación, por ejemplo, campo obligatorio, verificación de

rango; k) Relación de los elementos de datos con otros y; l) Detalles sobre las restricciones de privacidad y seguridad que deberían estar asociadas con el elemento, por ejemplo, el estado de la Información de salud protegida.

Análisis de datos.

Una vez registradas las respuestas de los participantes en la base de datos, se realiza la aplicación de los criterios de eliminación, obteniendo 99 respuestas válidas para el análisis.

Para examinar las frecuencias de tendencia central, de dispersión y posición de las características y puntajes de los participantes, se hará uso de estadística descriptiva, asimismo, se examinó la homogeneidad de los datos y de distribución de la muestra con el fin conocer qué tipo de análisis aplicar a las muestras relacionadas, es decir, paramétrico o no paramétrico. Debido a esto, se decidirá el análisis de correlación adecuado para el contraste de las variables conductas sexuales de riesgo y machismo sexual.

Análisis de datos para la validación de los instrumentos

Viabilidad. Se identificó y registró el tiempo utilizado por los participantes para culminar la encuesta, las complicaciones que encontraron al responder algún ítem y la cantidad de participantes que no respondieron a cada pregunta. De igual manera, se analizó la frecuencia de respuesta y respuesta en blanco en cada reactivo. Por otro lado, se analizaron los efectos suelo y techo, de cada ítem y cuestionario.

Confiabilidad. La fiabilidad se evaluó mediante el cálculo del alfa de Cronbach para determinar la consistencia interna.

Validez.

Constructo. La validez del constructo se evaluó mediante un Análisis Factorial Exploratorio (AFE) utilizando el modelo de factor común (*ver anexo 11 y 12*).; a su vez, se analizó el método de extracción de los componentes principales y la rotación de Oblimin. Se aplicará la regla de Kaiser-Guttman, que es usado para determinar el número de los factores que son autovalores mayores que la unidad y la prueba de pantalla de Cattell con el fin de deliberar la cantidad de factores contenidos en la solución. Por otro lado, se aplicó un Análisis Factorial Confirmatorio (AFC) para corroborar la estructura original de los instrumentos (*ver anexo 13 y 14*).

Resultados y Discusión

La muestra del estudio estuvo compuesta por 99 estudiantes universitarios pertenecientes a la Facultad de Ingeniería de una universidad privada de Chiclayo, cuyas edades se encuentran entre los 18 y 26 años.

Se realizó la prueba de normalidad con las dimensiones de ambos instrumentos mediante Shapiro-Wilk que según Ghasemi y Zahediasl es “la más recomendable” (2012, p. 487), obteniendo como resultados $p < 0.001$ que indica que los datos no presentan distribución normal, por lo tanto, se utilizó el coeficiente de correlación de Spearman.

La investigación se centró en identificar si existe una relación entre conductas sexuales de riesgo y machismo sexual en estudiantes de la Facultad de Ingeniería de una universidad privada, Chiclayo 2022, obteniendo resultados que afirman la identificación de una relación positiva entre conductas sexuales de riesgo y machismo sexual, además de encontrar niveles altos en ambas variables.

Relación entre conductas sexuales de riesgo y machismo sexual.

En el análisis correlacional aplicado entre ambas variables, se halló una relación moderada, positiva y estadísticamente significativa entre las conductas sexuales de riesgo y el machismo sexual ($r_s = 0.499$; $p < .001$) en los estudiantes de la Facultad de Ingeniería de una universidad privada, Chiclayo 2022 (ver tabla 1).

Tabla 1.
Matriz de correlación entre Conductas Sexuales de Riesgo y Machismo Sexual

		Machismo Sexual
Conductas Sexuales de Riesgo	Spearman's rho	0.499
	p-value	<0.001

El identificar una relación positiva entre ambas variables permite determinar que aquellos participantes que presentan conductas sexuales de riesgo muestran tendencia a ejercer relaciones sexuales sin uso de preservativos, con mayor variabilidad de parejas sexuales u omitiendo la importancia del contexto en el que se producen y sus posibles consecuencias, a su vez, los estudiantes presentan actitudes y conductas machistas, que se evidencian en la poca participación y responsabilidad que asumen al establecer sus relaciones de pareja, mostrando mayor tendencia a justificarlas infidelidades del varón y la permanente disponibilidad sexual de la mujer ante él. Estos resultados coinciden con los estudios de Fernández-Rouco et al. (2018) y Cavazos y Ramírez (2021) que indican una relación entre las variables ya mencionadas; lo que podría deberse a que los universitarios mantienen una vida sexual activa con poca responsabilidad frente a las posibles consecuencias y ser influenciados por ideas machistas que existen su contexto sociocultural, representado por las marcadas diferencias en cómo experimentan hombres y mujeres su sexualidad, donde destaca el papel pasivo de la mujer y el romanticismo en sus relaciones, mientras que los varones son vinculados con la racionalidad e independencia (Alcántara et al., 2018; García et al., 2020).

Lo anteriormente mencionado se sustenta en la propuesta de Milhausen y Herold (2002) que amplían la definición de doble moral sexual, postulando que no solo se considera el número de parejas, sino también la libertad sexual que se espera de los hombres y mujeres para brindar socialmente una valoración diferenciada teniendo en cuenta sus comportamientos sexuales, siendo favorable para el varón (Monge, 2013). Asimismo, la importancia brindada a las actitudes, conductas y normas que se perciben del entorno son sustentadas por teorías que explican el comportamiento y aluden a la influencia del medio como: el aprendizaje vicario de Bandura (Morris et al., 2005) y el comportamiento planificado de Ajzen.

Niveles de las dimensiones de conductas sexuales de riesgo.

Se presentan los porcentajes de las conductas sexuales de riesgo y sus dimensiones por niveles en estudiantes de la Facultad de Ingeniería de una universidad privada. En la dimensión sexo con preservativo, el 53% de los estudiantes presenta un nivel medio, lo que indica que solo en algunas situaciones usan o llevan preservativos cuando tienen sexo. Por otro lado, en la dimensión sexo sin preservativo, el 73% se encuentra en el nivel bajo mostrando que pocas veces han buscado llevar a cabo un encuentro sexual sin preservativo o lo han retirado durante el mismo acto. Así también, en sexo bajo efectos de sustancias, el 38% de los participantes se encuentra en nivel alto, lo que evidencia que a menudo consumen sustancias antes o durante las RS. En cuanto a la dimensión de sexo casual, el 41% se ubica en un nivel medio, lo que significa que a veces mantienen relaciones sexuales con distintas personas durante un mismo periodo (ver tabla 2).

Tabla 2.
Dimensiones de conductas sexuales de riesgo en estudiantes de la Facultad de Ingeniería de una universidad privada, Chiclayo 2022.

Dimensión	Niveles	%
------------------	----------------	----------

	Alto	25
Sexo con preservativo	Medio	53
	Bajo	22
	<hr/>	
Sexo sin preservativo	Alto	0
	Medio	27
	Bajo	73
<hr/>		
Sexo bajo efectos de sustancias	Alto	38
	Medio	26
	Bajo	35
<hr/>		
Sexo casual	Alto	27
	Medio	41
	Bajo	31
<hr/>		
Conductas sexuales de riesgo	Alto	26
	Medio	47
	Bajo	27
<hr/>		

En cuanto el resultado general, el 73% de los estudiantes mantienen conductas sexuales de riesgo (el 26% a menudo y el 47% a veces), lo hallado se asemeja con lo encontrado por Badillo-Viloria et al. (2020), pues mencionan que el 87% de estudiantes alguna vez participó en una o más prácticas sexuales de riesgo, de igual manera, con los resultados de Bouniot-Escobar et al. (2017), donde identificaron que más del 50% de su muestra presentaron CSR.

Con respecto al uso de preservativo, el 25% de los estudiantes que se ubican en un nivel alto, coincide con lo hallado por Conde-Ferrández et al. (2016), quienes identificaron que sólo el 31% de los participantes siempre utilizan condón, al igual que lo obtenido en la investigación de Badillo-Viloria et al. (2020) donde se identificó que el 27% de las personas se ubicaban en el mismo nivel. A su vez, el 22% de los participantes que se ubican en el nivel bajo, presenta semejanza con los resultados de Bouniot-Escobar et al. (2017) y Fernández-Rouco et al. (2018) quienes encontraron que un 27% y 16% respectivamente, hacían uso escaso del preservativo.

En cuanto al sexo sin preservativo, el 73% de la muestra se ubica en el nivel bajo, lo cual, se podría explicar por la deseabilidad social que plantea Hopson (1968), explanando que los participantes pueden buscar aprobación social mediante las respuestas de un cuestionario. Por otro lado, en el estudio de Uribe et al. (2016), se reporta que de los estudiantes que no usaron condón en su última RS, el 18% afirma que se debió a que su pareja (hombre/mujer) se negó o no le gusta usar preservativos.

Respecto al sexo bajo efecto de sustancias, el 38% de la muestra se encuentra en un nivel alto, similar con lo obtenido por Uribe et al. (2016) ya que el 36% de su muestra ha participado en relaciones sexuales bajo el efecto de sustancias durante los últimos 12 meses, sin embargo, lo obtenido difiere con lo identificado por Conde-Ferrández et al. (2016) que determinó que solo el 11% de la muestra mantuvo sexo bajo el efecto del alcohol y el 4% de alguna droga en los últimos seis meses. Esta diferencia se puede deber por características culturales que corresponden a cada población; durante el 2015, se identificó que el 43% de colombianos entre los 18 a 44 años al nivel nacional, consumieron alcohol en los últimos 12 meses (Ministerio de Salud y Protección Social, 2015), en el 2016, el consumo consuetudinario de alcohol se presentaba en un 34% de los peruanos mayores de 15 años (INEI, 2016); mientras que en México, se obtuvo que el 9% (Instituto Nacional de Psiquiatría Ramón de la Fuente Muñiz et

al., 2017) de las personas entre los 12 a 65 años consumen consuetudinariamente alcohol . Asimismo, el Banco Mundial (2023), reporta que en el 2018 el consumo de alcohol per cápita es de 6.4 litros en Perú, 5.7 litros en Colombia y 5 litros en México.

Por último, referente al sexo casual, el 41% de los participantes se encuentra en el nivel medio, lo obtenido en la investigación se asemeja a los resultados de Bouniot-Escobar et al. (2017) dado que el 59% de la muestra ha tenido más de una pareja sexual, así como, el 54% que determinaron Conde-Ferráez et al. (2016).

La similitud de los resultados pueden deberse al contexto cultural y social de las poblaciones mencionadas, siendo todas ellas parte de la juventud latinoamericana, donde inicia y se mantiene la experimentación sexual, una mayor apertura y facilidad de ejecutar estas conductas por encontrarse aceptadas en sus comunidades (Alcántara et al., 2018), además, la poca importancia brindada a la educación sexual interfiere en los conocimientos y actitudes sobre el autocuidado, prácticas sexuales bajo contextos seguros, uso de métodos de anticonceptivos y de barrera (Conde-Ferráez et al., 2016; Uribe et al., 2016).

Cabe mencionar que la mayoría de los estudios presentados elaboran escalas propias considerando los factores de las CSR como el inicio sexual, uso y conocimientos sobre métodos anticonceptivos, uso de sustancias, parejas sexuales y actitudes hacia la sexualidad, entre otras, lo que hace posible inferir que aún es necesaria la construcción y validación de instrumentos dirigidos a esta problemática. Por otro lado, solo Uribe et al. (2016) y Badillo-Viloria et al. (2020) aplicaron escalas preexistentes como la Encuesta de Riesgo Sexual (SRS) de Turchik y Garske elaborado en 2009 y el Cuestionario Confidencial sobre Vida Sexual Activa (CCVSA) diseñado por el Ministerio de Salud de Colombia en 1997 respectivamente, siendo estos diferentes al utilizado en la investigación, por ende, se presentan diferencias en las dimensiones y lo medido por cada una.

Niveles de machismo sexual

Se identificaron los niveles de machismo sexual en estudiantes de la Facultad de Ingeniería de una universidad privada, Chiclayo 2022, donde se observó que el 29% de los participantes presenta un nivel alto, por lo tanto, muestran conductas y creencias irrespetuosas hacia la mujer basado en roles de género visualizándolas como objeto sexual y enmarcándolas como dependientes del varón, tienen mayor tendencia a ejercer relaciones sexuales con caricias agresivas, prácticas impuestas, acoso o distribución de contenido sexual de forma no consentida. El 43% obtuvo un nivel medio, indicando la presencia de algunos ideales basados en los estereotipos de género, presentan tendencia a mostrar actitudes negativas hacia la mujer, manifestar comentarios o gestos no deseados y optar por ser el tomador de decisiones con respecto al contexto, prácticas y métodos a utilizar durante el sexo y, el 27% mantiene un nivel bajo, por ende, presentan creencias de igualdad entre el hombre y mujer, asimismo tienden a evitar conductas egoístas e irresponsables hacia la mujer por su sexo (Pastrana y Ortega, 2021).

Tabla 3.
Niveles de machismo sexual en estudiantes de la Facultad de Ingeniería de una universidad privada, Chiclayo 2022.

Variable	Niveles	%
Machismo	Alto	29
	Medio	43
	Bajo	27

Los resultados de la investigación coinciden con los resultados de Mejía et al. (2019) en Perú que identificó que el 30% de los participantes muestra un alto nivel al igual que el 33%

identificado por Pastrana y Ortega, (2021). Asimismo, en el nivel medio los resultados son similares a el 58% que determina Silva (2020) en Ecuador.

Por otro lado, lo obtenido en el presente estudio difiere con lo descubierto por Alvarez y Noreña (2023) que determinan un 87% obtuvieron niveles bajos, al igual que Maita et al. (2020), presenta que en su muestra el 86% de estudiantes tenía puntuaciones por debajo de la media de la escala. Cabe mencionar que estos dos últimos estudios presentan mayor porcentajes de participantes mujeres (67% y 74% respectivamente) lo que podría afectar a los resultados generales, debido a que la media (M) de puntajes directos de las mujeres son menores en comparación con los puntajes de los hombres en todos los antecedentes considerados que estudiaron la variable mencionada.

Dentro de ellos, en los estudios de Cavazos y Ramírez (M femenina=19.15 y M masculina=21.01) y, Maita et al. (M femenina= 26.1 y M masculina= 27.89) no reportan diferencia significativa en las medias según sexo. Por lo contrario, los estudios de Alvarez y Noreña (M femenina= 19.4 y M masculina= 26.73), Ceballos et al. (M femenina= 19.22 y M masculina= 26.17; $p = .001$), Silva (M femenina= 19.4 y M masculina= 26.97; diferencia de -4,570), Pastrana y Ortega (M femenina= 13.24 y M masculina= 16.07, $p < 0.05$) y Vázquez-Miraz et al. (M femenina= 25.23 y M masculina= 28.80), asumiendo que el sexo que presenta más machismo sexual son los hombres.

Díaz y Ugarte (2019) y Salazar (2022) mencionan que en Perú, el machismo es un factor muy presente. Al ser el contexto de los participantes, en el ámbito sexual y reproductivo, el rol del hombre es pocas veces asociado con la responsabilidad y asertividad sexual, además, se señala que los hombres muestran en menor proporción vinculación emocional ante las parejas sexuales, por ende, al no romantizarlas muestran mayor simpleza al encontrar nuevas parejas, evidenciando la libre expresión de su sexualidad, de manera que, se celebra la virilidad que representa al entablar relaciones sexuales con diferentes mujeres aludiendo que es parte de su naturaleza (Cavazos & Ramírez, 2021; Duarte-Anselmi et al., 2022; Larrañaga et al., 2012; Machillot, como se citó en Silva, 2020).

Asimismo, el sexo se ha considerado como una necesidad exclusiva del varón que debe ser satisfecha como consecuencia de sus impulsos difíciles de controlar (Silva, 2020). No obstante, la excitación sexual se presenta en mayor medida en los hombres cuando no usan métodos anticonceptivos. Esto no determina que las prácticas sexuales libres pertenezcan a un solo sexo, sino que facilitaría la comprensión de su exposición al riesgo durante las mismas. Debido a la percepción de riesgo, las mujeres presentan mayor dificultad para lograr la excitación (Granados & Sierra, 2016).

Relación de las dimensiones de conductas sexuales de riesgo y machismo sexual

Se observa que la variable machismo sexual presenta una relación positiva débil, altamente significativa con las dimensiones de sexo sin preservativo ($r_s = 0.472$; $p < .001$) y sexo casual ($r_s = 0.4$; $p < .001$). No obstante, con las dimensiones sexo con preservativo ($r_s = 0.27$; $p = 0.007$) y sexo bajo efectos de sustancias ($r_s = 0.207$; $p = 0.039$) posee una relación positiva débil significativa (ver tabla 4).

Tabla 4.

Matriz de correlación entre las dimensiones de Conductas Sexuales de Riesgo y Machismo Sexual

Dimensión	Machismo Sexual	
Sexo con preservativo	Spearman's rho	0.270
	p-value	< .001
Sexo sin preservativo	Spearman's rho	0.472

	p-value	< .001
Sexo bajo efecto de sustancias	Spearman's rho	0.207
	p-value	0.039
Sexo casual	Spearman's rho	0.400
	p-value	< .001

Los resultados encontrados permiten establecer que los estudiantes que manifiestan machismo sexual pueden intentar convencer a su pareja de no usar preservativos durante el sexo, lo cual se podría asociar con sus ideas sobre la satisfacción propia que obtienen a raíz del acto sexual sin el uso de ellos, sin priorizar la protección ante la adquisición de una ETS o embarazo no deseado. Al mismo tiempo, presentan tendencia a tener encuentros sexuales inesperados, con personas con las que no tienen un vínculo previo como desconocidos, trabajadores sexuales o mantener actos sexuales con diferentes personas durante el mismo periodo.

La baja intensidad de la relación entre la variable machismo sexual y las dimensiones sexo con preservativo y sexo bajo efecto de sustancias de la variable CSR podría explicarse por la paradoja Yule-Simpson, la cual explica que en determinados casos existe una tercera variable interviniente que cambia el tipo o intensidad de la asociación entre las dos variables estudiadas (Contreras, 2012).

Una posible explicación se sustenta con lo que defiende la percepción de riesgo de la juventud; estableciendo como principales a los embarazos no deseados y las ITS, provenientes de la creciente experimentación sexual que se presenta en su etapa etaria (Gonçalves et al., 2007). No obstante, a pesar de que los jóvenes conocen las medidas necesarias para mantener su salud general, existen creencias y hábitos que les brindan mayor satisfacción inmediata que interfieren contra la prevención para su bienestar (Rodríguez et al., 2009). Cabe resaltar que los temas de preocupación difieren según el sexo, mientras que las mujeres evitan los embarazos no deseados, los hombres se preocupan por contraer alguna ITS o enfermedad sexual. Sin embargo, los varones son quienes suelen tomar un rol irreflexivo, siendo ellos los que cometen más conductas sexuales de riesgo y muestran menor cuidado por su salud; lo que puede estar influenciado por la presión y prejuicios sociales (Gonçalves et al., 2007; Rodríguez & Álvarez, 2006).

Limitaciones y bondades

En la presente investigación no se realizó una prueba piloto conforme a los estándares establecidos por Lloret-Segura et al. (2014); por lo que, se recomienda que para analizar la consistencia de los modelos de los instrumentos a través del AFE, se cuente con más de 100 participantes para realizar dicha prueba.

Asimismo, se señala la presencia de una tasa alta de mortalidad experimental y un efecto reactivo. A pesar de que, es posible reportar cualitativamente que durante la aplicación del instrumento, se halló indicios de curiosidad por parte de los participantes para conocer los niveles de machismo que presentan, el 34.8% del alcance de estudiantes fueron eliminados con base al criterio anteriormente expuesto. Se infiere que gran parte de los estudiantes desistieron de participar en la investigación, específicamente, en la escala de machismo sexual. Se sospecha que este efecto puede deberse a la deseabilidad social, sensibilidad o incomodidad que pueden generar las variables mencionadas en los jóvenes (Conde-Ferrández et al., 2016), de igual manera, podría aumentar el sesgo de respuestas (Hopson, 1968), por ende, se limita la generalización de los resultados obtenidos. Se sugiere que en próximas investigaciones, se incluyan los suficientes participantes requeridos por la fórmula de tamaño de la muestra para la generalización de los resultados (Hernández-Sampieri et al., 2014).

Los resultados ayudan a comprender la relación entre conductas sexuales de riesgo y machismo sexual en el contexto de universitarios chiclayanos permitiendo tener un panorama amplio de la realidad de esta población en el contexto actual, además, cómo estas variables afectarían al bienestar de los jóvenes, por ende, es posible que a partir de los resultados encontrados se propongan planes de promoción, prevención e intervención para disminuir la presencia o posibilidad de verse afectados por las consecuencias que conllevan. La investigación podría presentar sesgo de detección, debido a que el modelo del instrumento EMS-sexismo-12, planteado por las autoras Díaz, Rosas y González que obtuvo validación en el contexto peruano por parte de Herrera (2020) no se adaptó a la distribución de los datos de la muestra, de manera que, los reactivos señalaban un mejor ajuste a un modelo de dos dimensiones. Se recomienda que en nuevas investigaciones se realice un modelo de ecuaciones estructurales con el fin de determinar el modelo del instrumento más apropiado o, utilizar/elaborar un instrumento que mida la variable mencionada (Lloret-Segura et al., 2014).

Conclusiones

Existe una relación positiva moderada entre conductas sexuales de riesgo y machismo sexual.

Las conductas sexuales de riesgo, se presentan en mayor porcentaje en el nivel medio.

Asimismo, en cuanto a machismo sexual, se encontró el mayor porcentaje en el nivel medio.

Se halló una relación positiva débil entre el machismo sexual y las dimensiones de conductas sexuales de riesgo.

Recomendaciones

Ampliar la investigación de las variables de estudio en estudiantes de diferentes facultades para obtener resultados que permitan tener un panorama más completo.

Se recomienda que para analizar la consistencia de los modelos de los instrumentos a través del AFE, se cuente con más de 100 participantes para realizar la prueba piloto.

Se sugiere que en próximas investigaciones relacionadas con las variables de estudio, se cuente con el acceso al número de participantes requeridos por la fórmula de tamaño de la muestra, para la generalización de los resultados.

También, se podría estudiar variables que pudieran estar relacionadas con las abordadas en la investigación, como conocimientos sobre métodos anticonceptivos o ITS, asertividad sexual en población de ambos sexos.

Se recomienda a la institución en la que se desarrolló la investigación, que a partir de los resultados encontrados, se puedan implementar medidas de acción, como programas de promoción, prevención, intervención o talleres para contribuir al bienestar de los estudiantes.

Se sugiere que futuras investigaciones cuenten con instrumentos que tengan mayor ajuste entre el modelo propuesto y los datos obtenidos.

Referencia

Ajzen, I. (1991). The theory of planned behavior. *Organizational behavior and human decision processes*, 50(2), 179-211. doi:[10.1016/0749-5978\(91\)90020-T](https://doi.org/10.1016/0749-5978(91)90020-T)

Alcántara, E., Briceño, D., Mendoza, B., & Vasquez, R. (2018). Moderación del sexo en la relación entre la doble moral y la apertura sexual en estudiantes de una universidad pública de Lima Metropolitana. *ResearchGate*. Universidad Nacional Mayor de San Marcos. <https://n9.cl/jobz2>

- Ali, J. & Quiñones, R. (2020). *Construcción y validación de la escala de conductas sexuales de riesgo en Universitarios de Lima* [Tesis de Licenciatura, Universidad César Vallejo]. <https://hdl.handle.net/20.500.12692/57522>
- Allport, G. (1954). *La naturaleza del prejuicio*. Buenos Aires: Paidós. https://www.academia.edu/download/44941453/235210146-Allport-Gordon-La-Nat_uraleza-Del-Prejuicio-EUDEBA-1971.pdf
- Alvarez, N., & Noreña, M. (2023). Análisis psicométrico de la Escala de Machismo Sexual (EMS-12) en universitarios del caribe colombiano. *Avances En Psicología*, 31(1), 1–19. <https://doi.org/10.33539/avpsicol.2023.v31n1.2760>
- Alvear, L. & Tarragato, S. (2006). *Salud sexual y reproductiva*. https://www.sanidad.gob.es/organizacion/sns/planCalidadSNS/pdf/equidad/13modulo_12.pdf
- Badillo-Viloria, M., Mendoza, X., Barreto, M., & Díaz-Pérez, A. (2020). Comportamientos sexuales riesgosos y factores asociados entre estudiantes universitarios en Barranquilla, Colombia, 2019. *Enfermería Global*, 19(3), 422–449. <https://doi.org/10.6018/eglobal.412161>
- Bahamón, M., Vianchá, M. & Tobos, A. (2014). Prácticas y conductas sexuales de riesgo en jóvenes: una perspectiva de género. *Psicología desde el Caribe*, 31(2), 327-353. http://www.scielo.org.co/scielo.php?script=sci_arttext&pid=S0123-417X201400020008
- Banco Mundial. (2023). *Consumo de alcohol total per cápita (litros de alcohol puro, estimaciones previstas, mayores de 15 años) - Colombia, Perú, México*. Banco Mundial. <https://datos.bancomundial.org/indicador/SH.ALC.PCAP.LI?end=2018&locations=CO-PE-MX&start=2000&view=chart>
- Bouniot-Escobar, S., Muñoz-Vigueras, C., Norambuena-Vergara, N., Pinto-Ulloa, C., & Muñoz-Pareja, M. (2017). Prevalencia de conductas sexuales de riesgo en estudiantes de primer año de pregrado de la Universidad San Sebastián, Concepción, Chile, 2016: Estudio Descriptivo. *Revista colombiana de obstetricia y ginecología*, 68(3), 176-185. <https://doi.org/10.18597/rcog.2799>
- Castañeda, M. (2002). *El machismo invisible*. México: Grijalbo. <https://n9.cl/956jl>
- Cavazos, V., & Ramírez, N. (2021). *Machismo y práctica sexual en jóvenes mexicanos* [Tesis de Posgrado, Universidad de Monterrey]. <http://repositorio.udem.edu.mx/handle/61000/3471>
- Ceballos, F., Vela, R., Yanez, T., & Calizava, J. (2022). Analysis of sexism in university students. *Universidad Ciencia y Tecnología*, 26(112), 26–33. <https://doi.org/10.47460/uct.v26i112.542>
- Centro Nacional de Epidemiología, Prevención y Control de Enfermedades [CDC PERÚ]. (2022, November 25). CDC Perú reportó más de 17 mil casos por violencia contra la mujer durante el 2022. *CDC MINSA*. <https://www.dge.gob.pe/portalnuevo/informativo/prensa/cdc-peru-reporto-mas-de-17-mil-casos-por-violencia-contr-la-mujer-durante-el-2022/>
- Chávez-Kanashiro, M., & Garrido-Arévalo, S. (2015). Asertividad y asertividad sexual: Un

- análisis de relación en estudiantes universitarios de Lima Metropolitana. *Revista Peruana de Obstetricia y Enfermería*, 11(1).
<https://doi.org/https://www.aulavirtualusmp.pe/ojs/index.php/rpoe/article/view/738>
- Conde-Ferrández, L., Moo, F., Polanco, L. P., & González, M. (2016). Aplicación de un instrumento electrónico para identificar conductas sexuales de riesgo en estudiantes universitarios. *Revista de Comunicación y Salud: RCyS*, 6(1), 15–27.
<https://doi.org/https://dialnet.unirioja.es/servlet/articulo?codigo=578697>
- Contreras, J. (2012). La paradoja de Simpson. *Suma*, 71, 27–34.
<https://www.ugr.es/~jmcontreras/pages/Investigacion/articulos/2012Suma.pdf>
- Cortés, A., García, R. & Ochoa, R. (2015). Comportamiento sexual y uso del condón en estudiantes de la facultad de tecnología de la salud. *Revista Cubana de Medicina Tropical*, 67(2).
<http://www.revmedtropical.sld.cu/index.php/medtropical/article/view/84/84>
- Cruzeiro, A. L. S., Souza, L. D. de M., Silva, R. A. da, Pinheiro, R. T., Rocha, C. L. A. da, & Horta, B. L. (2010). Comportamento sexual de risco: Fatores associados ao número de parceiros sexuais e ao uso de preservativo em adolescentes. *Ciência & Saúde Coletiva*, 15(supl 1), 1149–1158. <https://doi.org/10.1590/s1413-81232010000700023>
- Dallo, L. & Aragão, R. A. (2018). Associação entre as condutas de risco do uso de álcool e sexo desprotegido em adolescentes numa cidade do Sul do Brasil. *Ciência & Saúde Coletiva*, 23(1), 303–314. <https://doi.org/10.1590/1413-81232018231.14282015>
- Defensoría del pueblo. (2023, April 10). *Defensoría del Pueblo: Se debe fortalecer atención de casos de acoso sexual en espacios públicos*. Defensoría Del Pueblo - Perú.
<https://www.defensoria.gob.pe/defensoria-del-pueblo-se-debe-fortalecer-atencion-de-casos-de-acoso-sexual-en-espacios-publicos/>
- Díaz, C., Rosas, M. & González, M. (2010). Escala de Machismo Sexual (EMS-Sexismo-12): diseño y análisis de propiedades psicométricas. *Summa Psicológica UST*, 7(2), 35-44. <https://dialnet.unirioja.es/servlet/articulo?codigo=3423956>
- Díaz, M., & Ugarte, N. (2019). *Doble moral Sexual y Actitudes favorables hacia la Violación Sexual en Estudiantes de Posgrado de dos Universidades* [Tesis de Licenciatura, Universidad Católica de Santa María].
<https://repositorio.ucsm.edu.pe/handle/20.500.12920/9254>
- Duarte-Anselmi, G., Leiva-Pinto, E., Vanegas-López, J., & Thomas-Lange, J. (2022). Experiencias y percepciones sobre sexualidad, riesgo y campañas de prevención de ITS/VIH por estudiantes universitarios. Diseñando una intervención digital. *Ciência & Saúde Coletiva*, 27(3), 909–920. <https://doi.org/10.1590/1413-81232022273.05372021>
- Fernández-Rouco, N., Fallas-Vargas, M., & García-Martínez, J. (2018). Conocimientos, actitudes y comportamientos sexuales de riesgo de futuros docentes costarricenses: Un reto en la promoción de la educación sexual. *Summa Psicológica*, 15(2).
<https://doi.org/10.18774/448x.2018.15.392>
- Galaso, S. (2019). *Relación entre el sexismo benevolente, autocosificación y autoeficacia en*

- mujeres jóvenes españolas y latinoamericanas*. [Tesis de máster, Universidad Pontificia Comillas]. <http://hdl.handle.net/11531/53813>
- García, M., Muñoz, B., & Núñez, C. (2020). *Estudio de la doble moral sexual en alumnado de reciente ingreso en la Universidad de Sevilla* [Tesis de Licenciatura, Universidad de Sevilla]. <https://idus.us.es/handle/11441/107531>
- Ghasemi, A., & Zahediasl, S. (2012). Normality tests for statistical analysis: A guide for non-statisticians. *International Journal of Endocrinology and Metabolism*, 10(2), 486–489. <https://doi.org/10.5812/ijem.3505>
- Glick, P. & Fiske, S. (1996). The ambivalent sexism inventory: Differentiating hostile and benevolent sexism. *Journal of personality and social psychology*, 70(3), 491. <https://citeseerx.ist.psu.edu/viewdoc/download?doi=10.1.1.470.9865&rep=rep1&type=pdf>
- Gonçalves, S., Carlotto, M. & Castellá, J. (2007). Predictores de Conductas Sexuales de Riesgo entre Adolescentes. *Revista Interamericana de Psicología/Interamerican Journal of Psychology*, 41(2), 161-166. <https://www.redalyc.org/articulo.oa?id=28441206>
- Granados, M., & Sierra, J. (2016). Excitación sexual: Una revisión sobre su relación con las conductas sexuales de riesgo. *Terapia Psicológica*, 34(1), 59–70. <https://doi.org/10.4067/s0718-48082016000100007>
- Hernández-Sampieri, R., Fernández, C. & Baptista, P. (2014). *Metodología de la Investigación*. [versión PDF]. (6th ed.). McGraw Hill. <https://www.uca.ac.cr/wp-content/uploads/2017/10/Investigacion.pdf>
- Herrera, D. (2020). *Estudio psicométrico de la escala de machismo sexual en estudiantes universitarios peruanos y chilenos* [Tesis de Licenciatura, Universidad Católica San Pablo]. <http://hdl.handle.net/20.500.12590/16320>
- Hopson, B. (1968). Key concepts in the use of psychological tests in vocational guidance. In *The Theory and Practice of Vocational Guidance* (pp. 463–499). Elsevier. <http://dx.doi.org/10.1016/b978-0-08-013391-1.50052-3>
- Huayhua, R., (2020) *Actitudes hacia el machismo y violencia de pareja en mujeres del distrito de Villa María del Triunfo - 2019*. [Tesis de maestría, Universidad Peruana Unión]. https://repositorio.upeu.edu.pe/bitstream/handle/20.500.12840/3278/Roxana_Tesis_Maestro_2020.pdf?sequence=1&isAllowed=y
- Universidad de Kentucky. (2019). *Informed consent/assent*. University of Kentucky Research; Universidad de Kentucky. <https://www.research.uky.edu/office-research-integrity/informed-consentassent>
- Instituto Nacional de Estadística e Informática [INEI]. (2016). Perú: Enfermedades no transmisibles y transmisibles, 2016. In *Perú: Enfermedades no transmisibles y transmisibles*, 2016. http://www.inei.gob.pe/media/MenuRecursivo/publicaciones_digitales/Est/Lib1432/index.html
- Instituto Nacional de Psiquiatría Ramón de la Fuente Muñiz, Instituto Nacional de Salud Pública, Comisión Nacional Contra las Adicciones, & Secretaría de Salud. (2017). *Encuesta Nacional de Consumo de Drogas, Alcohol y Tabaco 2016-2017; Reporte de*

Alcohol.

INPRFM.

https://encuestas.insp.mx/repositorio/encuestas/ENCODAT2016/doctos/informes/rep_orte_encodat_alcohol_2016_2017.pdf

- Ladino, E. (2016). *Aprendizaje vicario manera de interiorizar la violencia* [Tesis de Bachiller, Universidad Tecnológica de Pereira]. <https://hdl.handle.net/11059/7782>
- Larrañaga, E., Yubero, S. y Yubero, M. (2012). Influencia del género y del sexo en las actitudes sexuales de estudiantes universitarios españoles. *SUMMA Psicológica UST*, 9(2), 5-13. <https://summapsicologica.cl/index.php/summa/article/view/89>
- Lavielle-Sotomayor, P., Jiménez-Valdez, F., Vázquez-Rodríguez, A., Aguirre-García, M. del C., Castillo-Trejo, M. & Vega-Mendoza, S. (2014). Impacto de la familia en las conductas sexuales de riesgo de los adolescentes. *Revista Médica Del Instituto Mexicano Del Seguro Social*, 52(1), 38–43. <http://www.redalyc.org/articulo.oa?id=457745480010>
- Lloret-Segura, S., Ferreres-Traver, A., Hernández-Baeza, A., & Tomás-Marco, I. (2014). El análisis factorial exploratorio de los ítems: Una guía práctica, revisada y actualizada. *Anales de Psicología*, 30(3), 1151–1169. <https://doi.org/10.6018/analesps.30.3.199361>
- Magallanes-Lozano, H. F., Gómez-Díaz, M., Barbosa-Carrillo, L. G., Hernández, P., Lozano, E. S. & Quiroga-Garza, A. (2021). Influencia de factores socioculturales en la percepción de adolescentes mexicanos sobre conductas sexuales de riesgo. *Psicodebate*, 21(2), 7–19. <https://doi.org/10.18682/pd.v21i2.3654>
- Maita, V., Narváez, S., & Ochoa, C. (2020). *Evaluación del machismo sexual y su relación con el nivel de empatía en estudiantes universitarios* [Tesis de Licenciatura, Universidad del Azuay]. <http://dspace.uazuay.edu.ec/handle/datos/10140>
- Mamani, V., Herrera, D. & Arias, W. (2020). Comparative analysis of sexual machismo in Peruvian and Chilean university students. *Revista chilena de neuro-psiquiatría*, 58(2), 106-115. <https://dx.doi.org/10.4067/S0717-92272020000200106>
- Martín, M., Martínez, J. & Rojas, D. (2011). Teoría del comportamiento planificado y conducta sexual de riesgo en hombres homosexuales. *Revista Panamericana de Salud Pública*, 29, 433-443. <https://n9.cl/w5zi8m>
- Mejía, C., Pulido-Flores, J., Quiñones-Laveriano, D., Nieto-Gutierrez, W., & Heredia, P. (2019). Machismo entre los estudiantes de medicina peruanos: Factores socio-educativos relacionados en 12 universidades peruanas. *Revista Colombiana de Psiquiatría*, 48(4), 215–221. <https://doi.org/10.1016/j.rcp.2018.02.001>
- Melo, M. (2018). “Responsabilidad sexual en estudiantes de la Facultad de Ciencias de la Salud de la Universidad Técnica de Ambato” [Tesis de Licenciatura, Universidad Técnica de Ambato]. <http://repositorio.uta.edu.ec/jspui/handle/123456789/27881>
- Milhausen, R., & Herold, E. (2002). Reconceptualizing the sexual double standard. *Journal of Psychology & Human Sexuality*, 13(2), 63–83. https://doi.org/10.1300/j056v13n02_05
- Ministerio de Salud [MINSA]. (2021). *Boletín VIH*. https://www.dge.gob.pe/portal/docs/vigilancia/vih/Boletin_2021/setiembre.pdf

- Ministerio de Salud y Protección Social [MINSALUD]. (2015). *Encuesta nacional de Salud Mental 2015* (Vol. 1). MINSALUD.
https://www.minjusticia.gov.co/programas-co/ODC/Publicaciones/Publicaciones/CO031102015-salud_mental_tomoI.pdf
- Monge, F. (2013). Doble moral sexual y violencia de género. *El Antoniano*, 123(2), 141–147.
<https://doi.org/http://repebis.upch.edu.pe/articulos/antoniano/v23n123/a11.pdf>
- Morris, C., Maisto, A., & Ortiz, M. (2005). *Introducción a la psicología*. Pearson Educación.
<https://n9.cl/tvotc>
- Naciones Unidas Perú. (4 de abril de 2022). *Casi la mitad de todos los embarazos no son intencionales*. <https://peru.un.org/es/176601-casi-la-mitad-de-todos-los-embarazos-no-son-intencionales>
- Office for Human Research Protections [OHRP]. (28 de enero de 2010). *The Belmont report*. HHS.Gov.
<https://www.hhs.gov/ohrp/regulations-and-policy/belmont-report/index.html>
- Programa Conjunto de las Naciones Unidas sobre el VIH/sida [ONUSIDA]. (2000). *El preservativo masculino Actualización técnica*. Colección Prácticas Óptimas del ONUSIDA.
https://data.unaids.org/publications/irc-pub01/jc302-tu18-malecondom_es.pdf
- Pastrana, C., & Ortega, E. (2021). *Validez y adaptación de la escala de machismo sexual/sexismo (EMS-Sexismo-12) en población adulta de la ciudad de Cartagena de Indias* [Tesis de Licenciatura, Universidad Técnica de Bolívar].
<https://hdl.handle.net/20.500.12585/10584>
- Perez, M. (2022). *Bullying en estudiantes de preparatoria con actitudes de machismo sexual, 2021* [Tesis de Licenciatura, Universidad autónoma del Estado de México].
<http://hdl.handle.net/20.500.11799/137491>
- Pérez-Villegas, R., Agurto-Vásquez, K., Contreras-Escobar, K., Medina-Jara, L., Muñoz-Henríquez, C., Parra-Villaruel, J. & Sáez-Carrillo, K. (2012). Vulnerabilidad social y conductas sexuales de riesgo en un grupo de adolescentes chilenos, 2009. Estudio de corte transversal. *Revista Colombiana de Obstetricia y Ginecología*, 63(4), 327–333.
<https://doi.org/10.18597/rcog.137>
- Regalado, O., Guerrero, C. & Montalvo, R. (2017). Una aplicación de la teoría del comportamiento planificado al segmento masculino latinoamericano de productos de cuidado personal. *Revista Escuela De Administración De Negocios*, (83), 141–163.
<https://doi.org/10.21158/01208160.n83.2017.1821>
- Rios-Zertuche, D., Cuchilla, J., Zúñiga-Brenes, P., Hernández, B., Jara, P., Mokdad, A. H. & Iriarte, E. (2016). Alcohol abuse and other factors associated with risky sexual behaviors among adolescent students from the poorest areas in Costa Rica. *International Journal of Public Health*, 62(2), 271–282. <https://doi.org/10.1007/s00038-016-0859-z>
- Rodríguez, A., & Álvarez, L. (2006). Percepciones y comportamientos de riesgos en la vida sexual y reproductiva de los adolescentes. *Revista Cubana de Salud Pública*, 32(1), 1–9. <https://doi.org/http://www.redalyc.org/articulo.oa?id=21432108>
- Rodríguez, L., & Becerra, A. (2022). Beliefs associated with risky sexual behaviors. *Horizonte*

- Sanitario*, 21(2), 292–298. <https://doi.org/10.19136/hs.a21n2.4562>
- Rodríguez, N., Ríos, M., Lozano, L., & Álvarez, M. (2009). Percepción de jóvenes universitarios respecto a su salud: Conductas y contexto de riesgo. *Enseñanza e Investigación En Psicología*, 14(2), 245–260. <https://doi.org/http://www.redalyc.org/articulo.oa?id=29211992003>
- Salazar, Y. (21 de enero de 2022). *Formas de la Violencia (Enero - Diciembre) 2021*. Portal Estadístico. <https://portalestadistico.aurora.gob.pe/formas-de-la-violencia-2021/>
- Sierra, J., Rojas, A., Ortega, V., & Martín, J. (2007). Evaluación de actitudes sexuales machistas en universitarios: primeros datos psicométricos de las versiones españolas de la Double Standard Scale (DSS) y de la Rape Supportive Attitude Scale (RSAS). *International Journal of Psychology and Psychological Therapy*, 7(1), 41–60. <https://www.redalyc.org/articulo.oa?id=56070104>
- Silva, C. (2020). *La inteligencia emocional y su influencia en el nivel de machismo en estudiantes universitarios* [Tesis de Licenciatura, Universidad Técnica de Ambato]. <https://repositorio.uta.edu.ec/jspui/handle/123456789/31379>
- Soriano-Ayala, E. & García-Serrán, H. (2019). Amigos con beneficios vs. sexo casual: definiendo sus comportamientos sexuales, amor, celos y creencias románticas. *Universitas Psychologica*, 18(2), 2019. DOI: <https://doi.org/10.11144/Javeriana.upsy18-2.absc>
- Uribe, A., & Orcasita, L. (2009). Conductas sexuales de riesgo en estudiantes universitarios de la ciudad de Cali-Colombia. *Revista Virtual Universidad Católica Del Norte*, 27(1), 1–31. Redalyc. [https://doi.org/Católica del Norte, núm. 27, mayo-agosto, 2009, pp. 1-31](https://doi.org/Católica%20del%20Norte,%20n%C3%BAm.%2027,%20mayo-agosto,%202009,%20pp.%201-31) Fundación Universitaria Católica del Norte Medellín, Colombia Disponible en: <http://www.redalyc.org/articulo.oa?id=194215432004>
- Uribe, A., Castellanos, J., & Cabán, M. (2016). Conductas sexuales de riesgo y comunicación sobre sexualidad entre padres e hijos universitarios. *Revista de Psicología Universidad de Antioquia*, 8(2), 27–47. <https://doi.org/10.17533/udea.rpsua.v8n2a03>
- Vázquez-Miraz, P., Medina, M., Pastrana, C., & Rincón, M. (2022). Ideología de Roles Sexuales de Estudiantes en una Facultad de Ingeniería Colombiana. *Masculinities and Social Change*, 11(1), 1–25. <https://doi.org/10.17583/MCS.2022.8345>

Anexos
Anexo 1: Ficha sociodemográfica

Edad

Escribir

¿Con qué género te identificas?

Masculino

Femenino

Ninguno de los anteriores

País de procedencia

Escribir

Escuela profesional

De sistemas y computación

Civil ambiental

Industrial

Mecánica eléctrica

Arquitectura

Ciclo académico

1°
 2°
 3°

4°
 5°
 6°

7°
 8°
 9°

10°

Uso de sustancias

Ninguna

Alcohol

Marihuana

Otras drogas

Orientación sexual

Mujeres

Hombres

Ambos

N° de parejas sexuales

1
 2-5

6-10
 11-20

21-30
 31+

N° de parejas sexuales actualmente

0

1-2

3

4+

N° de hijos

0

1

2

3+

Religión

Católica Evangélica Testigo de Jehová Otra Ninguna

¿Practica su religión?

 No Sí

Anexo 2: Instrumento Conductas Sexuales de Riesgo (CSR) de Ali y Quiñones (2020)

CONDUCTAS SEXUALES DE RIESGO (CSR)

Escuela:

Edad:

Sexo:

INSTRUCCIONES: A continuación, encontrarás un conjunto de enunciados sobre conductas durante el comportamiento sexual, acompañadas de cinco posibles respuestas. Usted deberá colocar una “X” dentro del casillero que mejor describa su respuesta. No hay respuesta buena ni mala, solo se necesitará que sus respuestas hayan sido francas y sinceras. Asegúrese de contestar a todas las preguntas

		Nunca	A veces	La mitad de veces	Casi siempre	Siempre
1	He usado el preservativo en mis relaciones sexuales.	1	2	3	4	5
2	He insistido en mantener relaciones sexuales sin preservativo.	1	2	3	4	5
3	He convencido en retirar el preservativo en pleno acto sexual, para experimentar mayor placer.	1	2	3	4	5
4	Llevo preservativos cuando quiero tener relaciones sexuales.	1	2	3	4	5
5	He tenido relaciones sexuales con diferentes personas en cortos periodos de tiempo.	1	2	3	4	5
6	He tenido relaciones sexuales con más de una persona en un mismo encuentro (trio).	1	2	3	4	5
7	Sorpresivamente seduje/me sedujo, me correspondió/le correspondí, hicimos el amor y nunca más nos encontramos.	1	2	3	4	5
8	He tenido relaciones sexuales bajo los efectos de sustancias (alcohol y/o drogas).	1	2	3	4	5
9	Disfruto más de las relaciones sexuales cuando estoy bajo los efectos de sustancias.	1	2	3	4	5
10	Consumo sustancias en el acto sexual para incrementar mi rendimiento o disfrute.	1	2	3	4	5
11	He tenido relaciones sexuales sin compromiso, con personas que conocí en redes sociales o en aplicativos de Internet.	1	2	3	4	5
12	He tenido relaciones sexuales buscando nuevas sensaciones de placer, sin importarte el aspecto sentimental.	1	2	3	4	5
13	He llevado o llevo una doble vida sexual. (Esto quiere decir, tener al mismo tiempo 2 relaciones de: pareja, amigos con derecho, relación abierta, etc.)	1	2	3	4	5
14	He tenido relaciones sexuales con un amig@ o conocid@, sin importar si ambos tenemos pareja.	1	2	3	4	5

**Anexo 3: Instrumento Escala de Machismo Sexual (EMS-sexismo-12) de Díaz,
Rosas y Gonzáles (2010)**

ESCALA DE MACHISMO SEXUAL (EMS-SEXISMO-12)

Expresa en tu opinión tu grado de acuerdo o desacuerdo con las siguientes frases. Por favor responde honestamente utilizando estas opciones: (1) Totalmente en desacuerdo; (2) En desacuerdo; (3) Sin opinión; (4) De acuerdo; (5) Totalmente de acuerdo

	Totalmente en desacuerdo	En desacuerdo	Sin opinión	De acuerdo	Totalmente de acuerdo
1 Que solamente el hombre tenga sexo antes del matrimonio	1	2	3	4	5
2 Que un hombre tenga hijos fuera del matrimonio	1	2	3	4	5
3 Que solamente el hombre tenga experiencia sexual	1	2	3	4	5
4 Que un hombre tenga su primera relación sexual con una persona que no es su pareja	1	2	3	4	5
5 Que un hombre casado o con pareja estable tenga relaciones sexuales con prostitutas	1	2	3	4	5
6 Una mujer debe aceptar las infidelidades de su pareja	1	2	3	4	5
7 El hombre necesita tener varias parejas sexuales	1	2	3	4	5
8 Sin importar la situación o el estado de ánimo, la mujer debe tener relaciones sexuales cuando su pareja quiera tenerlas	1	2	3	4	5
9 Que un hombre tenga varias parejas sexuales al mismo tiempo	1	2	3	4	5
10 Que sea la mujer quien se encargue de cuidarse para la relación sexual	1	2	3	4	5
11 El hombre debe iniciar su vida sexual en la adolescencia	1	2	3	4	5
12 El hombre debe hacer que su hijo hombre inicie su vida sexual	1	2	3	4	5

Anexo 4: Confiabilidad interna de CSM y EMS-sexismo-12

	Cronbach's α	McDonald's ω
Escala de conductas sexuales de riesgo	0.745	0.783
Sexo con preservativo	0.722	0.726
Sexo sin preservativo	0.7	0.704
Sexo bajo efectos de sustancias	0.663	0.701
Sexo casual	0.762	0.788
Escala de Machismo Sexual	0.88	0.888

Anexo 5: Carta de presentación



Chiclayo, 08 de noviembre del 2022

Carta N°217-2022-USAT-EPSI

DR. MAXIMILIANO RODOLFO ARROYO ULLOA
 Decano de la Facultad de Ingeniería
 Universidad Católica Santo Toribio de Mogrovejo
 Presente.-

Asunto: Proyecto de Tesis

Es grato dirigirme a usted para expresarle mi cordial saludo y a la vez presentarle a la Srta. **KATHYA NICOLLE NAVARRETE NIÑO DE GUZMÁN**, con documento de identidad N°**71208781**, estudiante del VIII Ciclo Académico, quien actualmente cursa la asignatura de Taller de Investigación 2 cuyo docente es el **Dr. Rony Edinson Prada Chapoñan del programa de estudios de Psicología**. La estudiante se encuentra realizando el proyecto de Tesis, titulado: **Conductas sexuales de riesgo y machismo sexual en estudiantes de una universidad privada, Chiclayo 2022**, producto acreditable de la asignatura y requisito del Plan de Estudios.

Por tal motivo recorro a usted para que brinde las facilidades, permitiéndole la recolección de información necesaria para ejecutar su proyecto de Tesis.

Agradeciéndole por la deferencia que se sirva brindar a la presente le anticipo los sentimientos de mi consideración y estima.

Atentamente,



Mgtr. Nelly Patricia Becerra Escate
 Directora
 Escuela de Psicología

Anexo 6: Hoja informativa

Hoja informativa para participación en una encuesta de conductas y creencias sexuales

Institución: Universidad Católica Santo Toribio de Mogrovejo

Investigadora: Kathyha Nicolle Navarrete Niño de Guzmán

Título: Encuesta de Conductas y creencias sexuales

Propósito del Estudio:

Estimado colaborador(a) se le invita a participar en el estudio sobre las conductas y creencias sexuales. La encuesta es administrada por la Universidad Católica Santo Toribio de Mogrovejo (USAT) y la información obtenida tendrá la finalidad de identificar la relación entre Conductas y creencias Sexuales

Procedimientos:

Si usted acepta participar en este estudio, luego de emitir su consentimiento, se le pedirá que responda a las preguntas de un cuestionario que tiene un tiempo de aplicación estimado entre 15 a 20 minutos.

Beneficios:

Si lo desea, se le informará de manera personal y confidencial los resultados que se obtengan a partir de la investigación mediante el correo electrónico del investigador principal 71208781@usat.pe

Costos e incentivos

Usted no pagará nada por participar en el estudio, del mismo modo, no recibirá ningún incentivo económico ni de otra índole.

Riesgos:

No se prevén riesgos por participar en este estudio.

Confidencialidad:

Se garantiza que la información que usted brinde será confidencial, es decir, no se solicitarán datos personales de quienes contesten; tampoco hay manera de conocer su identidad por medio de dirección IP, correo o cualquier otro medio) y solo el investigador principal será quien maneje la información obtenida.

Uso futuro de la información obtenida:

Se conservará la información de su encuesta electrónica en la Universidad Católica Santo Toribio Mogrovejo (USAT) en una memoria USB encriptada (sólo el investigador principal tiene acceso a la contraseña) por un periodo de dos años, con la finalidad de que sirva como fuente de verificación de la investigación, luego será eliminada.

Derechos del participante:

- Si usted decide participar en el estudio, puede retirarse de éste en cualquier momento, o no participar en una parte del estudio sin perjuicio alguno.
- Si tiene alguna duda adicional, puede consultar al investigador llamado Kathyha Nicolle Navarrete Niño de Guzmán, al correo institucional 71208781@usat.pe
- Si usted tiene preguntas sobre los aspectos éticos del estudio, o cree que ha sido tratado injustamente puede contactar al Comité de Ética en Investigación de la Facultad de Medicina de la Universidad Católica Santo Toribio de Mogrovejo: comiteetica.medicina@usat.edu.pe.
- Si usted contesta el cuestionario se entenderá que ha aceptado también el consentimiento para participar en el estudio.

Se agregará un reactivo donde se especifique si “Acepto participar” y la opción de respuesta será nominal dicotómica (Sí y No); Si el individuo responde “Sí” se procederá con la evaluación y en caso de que responda “No” la encuesta lo mandará al final de la investigación, en el apartado de agradecimiento.

Anexo 7: Carta de resolución



CONSEJO DE FACULTAD
RESOLUCIÓN N° 346-2022-USAT-FMED
Chiclayo, 23 de noviembre de 2022

Vista la solicitud virtual N° TRL-2022-9436 en virtud de la aprobación con fecha 17 de noviembre de 2022 por el Comité de Ética en Investigación de la Facultad de Medicina del Proyecto de Investigación de la estudiante NAVARRETE NIÑO DE GUZMAN KATHYA NICOLLE, de la Escuela de Psicología. Asesor: Mtra. Kattia Yolanda Vega Mendoza.

CONSIDERANDO:

Que esta investigación forma parte de las áreas y líneas de investigación de la Escuela de Psicología.

Que el proyecto de Investigación denominado: **CONDUCTAS SEXUALES DE RIESGO Y MACHISMO SEXUAL EN ESTUDIANTES DE UNA UNIVERSIDAD PRIVADA, CHICLAYO 2022**, fue aprobado por el Comité de Ética en Investigación de la Facultad de Medicina.

En uso de las atribuciones conferidas por la Ley Universitaria N° 30220 y el Estatuto de la Universidad Católica Santo Toribio de Mogrovejo;

SE RESUELVE:

Artículo 1º.- Declarar aprobado el Proyecto de Investigación para continuar con el proceso de recolección de datos y finalización del mismo.


Artículo 2º.- Dar a conocer la presente resolución a la interesada.

Regístrese, comuníquese y archívese.




Mtro. Sorey Garjet Gayoso Dianderas
 Secretaria Académica
 Facultad de Medicina




Mtro. Luis Enrique Jara Romero
 Decano (e)
 Facultad de Medicina

Anexo 8: Solicitud y aprobación de uso de la Escala CSR

De: jose ali fernandez <ali.fernandez.jose@gmail.com>
Enviado: jueves, 15 de setiembre de 2022 03:23
Para: Kathya Navarrete <kathyanic@hotmail.com>
Asunto: Re: Solicitud de uso del Instrumento Conductas sexuales de riesgo

Buenas noches cumplo con enviar ficha técnica. Usa la escala del modelo SEM.

El lun., 12 de septiembre de 2022 9:17 p. m., Kathya Navarrete <kathyanic@hotmail.com> escribió:
Sí, está bien, muchas gracias. Esperaré su respuesta.

De: jose ali fernandez <ali.fernandez.jose@gmail.com>
Enviado: martes, 13 de setiembre de 2022 01:58
Para: Kathya Navarrete <kathyanic@hotmail.com>
Asunto: Re: Solicitud de uso del Instrumento Conductas sexuales de riesgo

Buenas noches el miércoles a más tardar le envío el documento, me pondré en contacto con mi colega. ¿Está de acuerdo?

El lun., 12 de septiembre de 2022 1:32 p. m., Kathya Navarrete <kathyanic@hotmail.com> escribió:
Soy estudiante de psicología de la Universidad Santo Toribio de Mogrovejo en la ciudad de Chiclayo. Me encuentro en el 8vo ciclo de la carrera y me he propuesto como tema de tesis conocer la relación entre conductas sexuales de riesgo y machismo sexual en universitarios de la región.
Para poder lograrlo e iniciar con esta investigación necesito de su permiso para poder usar su escala de Conductas Sexuales de Riesgo. De ser posible, agradecería que compartan conmigo la ficha técnica del instrumento. Al culminar esta investigación, planeo compartir los resultados con ustedes.

De no ser posible, agradecería su respuesta para evaluar otras opciones.

Cordialmente,

Anexo 9: Solicitud de uso de la Escala EMS-sexismo-12



Kathya Navarrete

Para: cecydiaz@hotmail.com



Vie 10/06/2022 17:15

Saludos, Psi. Cecilia

Soy estudiante de psicología de la Universidad Santo Toribio de Mogrovejo en la ciudad de Chiclayo, Perú. Me encuentro en el 7mo ciclo de la carrera y me he propuesto como tema de tesis conocer la relación entre conductas sexuales de riesgo y machismo sexual en universitarios de la región. Para poder lograrlo e iniciar con esta investigación necesito de su permiso para poder usar su escala de Machismo Sexual (EMS-sexismo-12), la cual agradecería que compartan conmigo. Al culminar esta investigación, planeo compartir los resultados con ustedes.

De no ser posible, agradecería su respuesta para evaluar otras opciones.

Atentamente, Kathya Navarrete

Anexo 10: Diccionario de base de datos

Variables	Codificación	Nivel de la variable	Cadena	Valores	Perdidos
Variables sociodemográficas					
Edad	<i>Edad</i>	De razón	2	18+	99
País de procedencia	<i>País</i>	Nominal	20	Autocompletar	99
¿Eres estudiante de intercambio?	<i>Estuinter</i>	Nominal	1	1. Sí 2. No	99
¿Con qué género te identificas?	<i>Gen</i>	Nominal	1	1. Masculino 2. Femenino 3. Andrógino 4. Ninguno de los anteriores	99
Escuela profesional	<i>Escu</i>	Nominal	1	1. De sistemas y computación 2. Civil ambiental 3. Industrial 4. Mecánica eléctrica 5. Arquitectura	99
Ciclo académico	<i>Cicl</i>	Ordinal	2	1. Primer 2. Segundo 3. Tercero 4. Cuarto 5. Quinto 6. Sexto 7. Séptimo 8. Octavo 9. Noveno 10. Décimo	99
¿Cuál es tu orientación sexual?	<i>OrientSex</i>	Nominal	1	1. Heterosexual 2. Homosexual 3. Bisexual	99

¿Has tenido relaciones sexuales?	<i>HasSex</i>	Ordinal	1	1. Sí 2. No	99
¿Cuántas parejas sexuales has tenido a lo largo de tu vida sexual?	<i>Parej</i>	Nominal	1	1. 0 2. 1 3. 2-5 4. 6-10 5. 11-20 6. 21-30 7. 31+	99
¿Cuántas parejas sexuales has tenido en los últimos 6 meses?	<i>Parejaho</i>	Ordinal	1	1. 0 2. 1 3. 2 4. 3 5. 4+	99
¿Cuántos hijos tienes?	<i>Hijos</i>	Ordinal	1	1. 0 2. 1 3. 2 4. 3+	99
¿Cuál es tu religión?	<i>Reli</i>	Nominal	1	1. Católica 2. Evangélica 3. Testigo de Jehova 4. Otra	99
Conductas sexuales de riesgo (CSR)					
He usado el preservativo en mis relaciones sexuales	<i>UsoPre</i>	Ordinal	1	1. Nunca 2. A veces 3. La mitad de veces 4. Casi siempre 5. Siempre	99
He insistido en mantener relaciones sexuales sin preservativo	<i>Insistsinpre</i>	Ordinal	1	1. Nunca 2. A veces 3. La mitad de veces	99

				4. Casi siempre 5. Siempre	
He convencido en retirar el preservativo en pleno acto sexual, para experimentar mayor placer	<i>RetirPre</i>	Ordinal	1	1. Nunca 2. A veces 3. La mitad de veces 4. Casi siempre 5. Siempre	99
Llevo preservativos cuando quiero tener relaciones sexuales	<i>LlevPre</i>	Ordinal	1	1. Nunca 2. A veces 3. La mitad de veces 4. Casi siempre 5. Siempre	99
He tenido relaciones sexuales con diferentes personas en cortos periodos de tiempo	<i>SexDifPer</i>	Ordinal	1	1. Nunca 2. A veces 3. La mitad de veces 4. Casi siempre 5. Siempre	99
He tenido relaciones sexuales con más de una persona en un mismo encuentro (trío)	<i>SexTrío</i>	Ordinal	1	1. Nunca 2. A veces 3. La mitad de veces 4. Casi siempre 5. Siempre	99
Sorpresivamente seduje/me sedujo, me correspondió/le correspondí, hicimos el amor y nunca más nos	<i>SexVez</i>	Ordinal	1	1. Nunca 2. A veces 3. La mitad de veces 4. Casi siempre 5. Siempre	99
He tenido relaciones sexuales bajo los efectos de sustancias (alcohol y/o drogas)	<i>SexSus</i>	Ordinal	1	1. Nunca 2. A veces 3. La mitad de veces 4. Casi siempre	99

Disfruto más de las relaciones sexuales cuando estoy bajo los efectos de sustancias	<i>SexSusMej</i>	Ordinal	1	5. Siempre 1. Nunca 2. A veces 3. La mitad de veces 4. Casi siempre 5. Siempre	99
Consumo sustancias en el acto sexual para incrementar mi rendimiento o disfrute	<i>SexSusCons</i>	Ordinal	1	1. Nunca 2. A veces 3. La mitad de veces 4. Casi siempre 5. Siempre	99
He tenido relaciones sexuales sin compromiso, con personas que conocí en redes sociales o en aplicativos de Internet	<i>SexPerInter</i>	Ordinal	1	1. Nunca 2. A veces 3. La mitad de veces 4. Casi siempre 5. Siempre	99
He tenido relaciones sexuales buscando nuevas sensaciones de placer, sin importarte el aspecto sentimental	<i>SexSinSent</i>	Ordinal	1	1. Nunca 2. A veces 3. La mitad de veces 4. Casi siempre 5. Siempre	99
He llevado o llevo una doble vida sexual	<i>DobVidSex</i>	Ordinal	1	1. Nunca 2. A veces 3. La mitad de veces 4. Casi siempre 5. Siempre	99
He tenido relaciones sexuales con un amig@ o conocid@, sin importar si ambos tenemos pareja	<i>SexConParej</i>	Ordinal	1	1. Nunca 2. A veces 3. La mitad de veces 4. Casi siempre 5. Siempre	99

Machismo Sexual (EMS-sexismo-12)

Que solamente el hombre tenga sexo antes del matrimonio	<i>SexAntMatri</i>	Ordinal	1	1. Totalmente en desacuerdo 2. En desacuerdo 3. Sin opinión 4. De acuerdo 5. Totalmente de acuerdo	99
Que solamente el hombre tenga experiencia sexual	<i>ExpSex</i>	Ordinal	1	1. Totalmente en desacuerdo 2. En desacuerdo 3. Sin opinión 4. De acuerdo 5. Totalmente de acuerdo	99
Que un hombre tenga su primera relación sexual con una persona que no es su pareja	<i>SexNoParej</i>	Ordinal	1	1. Totalmente en desacuerdo 2. En desacuerdo 3. Sin opinión 4. De acuerdo 5. Totalmente de acuerdo	99
Que un hombre casado o con pareja estable tenga relaciones sexuales con prostitutas	<i>SexConProst</i>	Ordinal	1	1. Totalmente en desacuerdo 2. En desacuerdo 3. Sin opinión 4. De acuerdo 5. Totalmente de acuerdo	99
Una mujer debe aceptar las infidelidades de su pareja	<i>AcepInfide</i>	Ordinal	1	1. Totalmente en desacuerdo 2. En desacuerdo 3. Sin opinión 4. De acuerdo 5. Totalmente de acuerdo	99
El hombre necesita tener varias parejas sexuales	<i>NecVarParej</i>	Ordinal	1	1. Totalmente en desacuerdo 2. En desacuerdo 3. Sin opinión 4. De acuerdo 5. Totalmente de acuerdo	99

Sin importar la situación o el estado de ánimo, la mujer debe tener relaciones sexuales cuando su pareja quiera tenerlas	<i>SexCuanQuie</i>	Ordinal	1	1. Totalmente en desacuerdo 2. En desacuerdo 3. Sin opinión 4. De acuerdo 5. Totalmente de acuerdo	99
Que un hombre tenga varias parejas sexuales al mismo tiempo	<i>VarParejTiemp</i>	Ordinal	1	1. Totalmente en desacuerdo 2. En desacuerdo 3. Sin opinión 4. De acuerdo 5. Totalmente de acuerdo	99
Que sea la mujer quien se encargue de cuidarse para la relación sexual	<i>MujCuid</i>	Ordinal	1	1. Totalmente en desacuerdo 2. En desacuerdo 3. Sin opinión 4. De acuerdo 5. Totalmente de acuerdo	99
El hombre debe hacer que su hijo hombre inicie su vida sexual	<i>HijSex</i>	Ordinal	1	1. Totalmente en desacuerdo 2. En desacuerdo 3. Sin opinión 4. De acuerdo 5. Totalmente de acuerdo	99

Anexo 11: Análisis factorial exploratorio de la escala CSR

Cargas de los Factores

	Factor				Unicidad
	1	2	3	4	
UsoPre			0.814		0.292
InsistsinpreRetirPre				0.481	0.558
RetirPre				0.732	0.36
LlevPre			0.674		0.535
SexDifPer	0.506				0.412
SexTrio	0.633				0.539
SexVez	0.434				0.763
SexSus		0.601			0.531
SexSusMej		0.873			0.259
SexSusCons		0.46			0.756
SexPerInter	0.609				0.609
SexSinSent	0.582				0.488
DobVidSex	0.542				0.701
SexConParej	0.621				0.555

Nota. El método de extracción ‘Residuo mínimo’ se usó en combinación con una rotación ‘oblimin’

Comprobaciones de Supuestos

Prueba de Esfericidad de Bartlett

χ^2	gl	p
395	91	< .001

Medida de Idoneidad del Muestreo KMO

	MSA
Global	0.713
UsoPre	0.623
InsistsinpreRetirPre	0.752
RetirPre	0.727
LlevPre	0.526
SexDifPer	0.846
SexTrío	0.878
SexVez	0.642
SexSus	0.747
SexSusMej	0.619
SexSusCons	0.564
SexPerInter	0.555
SexSinSent	0.731
DobVidSex	0.779
SexConParej	0.733

Anexo 12: Análisis factorial exploratorio de la escala EMS-sexismo-12

Cargas de los Factores

	Factor	
	1	Unicidad
SexAntMatri	0.656	0.57
SexFuera		0.936
ExpSex	0.766	0.413
SexNoParej	0.556	0.691
SexConProst	0.634	0.598
AcepInfide	0.688	0.526
NecVarParej	0.8	0.361
SexCuanQuie	0.831	0.309
VarParejTiemp	0.517	0.733
MujCuid	0.655	0.571
PriSexAdol	0.462	0.787
HijSex	0.647	0.581

Nota. El método de extracción ‘Residuo mínimo’ se usó en combinación con una rotación ‘oblmin’

Comprobaciones de Supuestos

Prueba de Esfericidad de Bartlett

χ^2	gl	p
577	66	< .001

Medida de Idoneidad del Muestreo KMO

	MSA
Global	0.818
SexAntMatri	0.775
SexFuera	0.653
ExpSex	0.791

SexNoParej	0.811
SexConProst	0.826
AcepInfide	0.893
NecVarParej	0.85
SexCuanQuie	0.846
VarParejTiemp	0.853
MujCuid	0.797
PriSexAdol	0.736
HijSex	0.833

Anexo 13: Análisis factorial confirmatorio de la escala CSR

Cargas de los Factores

Factor	Indicador	Estimador	EE	Z	p
Factor 1	UsoPre	1.083	0.1994	5.43	< .001
	LlevPre	0.931	0.1960	4.75	< .001
Factor 2	InsistsinpreRetirPre	0.585	0.0915	6.40	< .001
	RetirPre	0.534	0.0812	6.58	< .001
Factor 3	SexSus	0.578	0.1000	5.78	< .001
	SexSusMej	0.632	0.1166	5.42	< .001
	SexSusCons	0.177	0.0608	2.91	0.004
Factor 4	SexDifPer	0.581	0.0765	7.60	< .001
	SexTrío	0.261	0.0375	6.97	< .001
	SexVez	0.395	0.0996	3.97	< .001
	SexPerInter	0.251	0.0682	3.67	< .001
	SexSinSent	0.659	0.0984	6.70	< .001
	DobVidSex	0.465	0.0947	4.91	< .001
	SexConParej	0.663	0.0991	6.69	< .001

Estimadores de los Factores

Covarianzas de los Factores

		Estimador	EE	Z	p
Factor 1	Factor 1	1.000	^a		
	Factor 2	0.549	0.130	4.221	< .001
	Factor 3	0.112	0.131	0.851	0.395
	Factor 4	0.244	0.127	1.918	0.055
Factor 2	Factor 2	1.000	^a		

	Factor 3	0.215	0.137	1.570	0.116
	Factor 4	0.524	0.111	4.717	< .001
Factor 3	Factor 3	1.000	^a		
	Factor 4	0.436	0.118	3.686	< .001
Factor 4	Factor 4	1.000	^a		

^a **parámetro fijo**

Ajuste del Modelo

Prueba Para un Ajuste Exacto

χ^2	gl	p
99.5	71	0.015

Medidas de Ajuste

IC 90% del RMSEA					
CFI	TLI	SRMR	RMSEA	Inferior	Superior
0.914	0.890	0.0715	0.0636	0.0295	0.0915

Anexo 14: Análisis factorial confirmatorio de la escala EMS-sexismo-12

Cargas de los Factores

Factor	Indicador	Estimador	EE	Z	p
Factor 1	SexAntMatri	0.651	0.0914	7.13	< .001
	SexFuera	0.255	0.1103	2.31	0.021
	ExpSex	0.746	0.0854	8.73	< .001
	SexNoParej	0.538	0.0994	5.41	< .001
	SexConProst	0.624	0.0884	7.05	< .001
	AcepInfide	0.618	0.0809	7.64	< .001
	NecVarParej	0.788	0.0857	9.20	< .001
	SexCuanQuie	0.763	0.0747	10.21	< .001
	VarParejTiemp	0.561	0.1087	5.16	< .001
	MujCuid	0.632	0.0873	7.25	< .001
	PriSexAdol	0.422	0.0984	4.28	< .001
	HijSex	0.618	0.0929	6.65	< .001

Estimadores de los

Factores

Covarianzas de los Factores

		Estimador	EE	Z	p
Factor 1	Factor 1	1.00 ^a			

* parámetro fijo

Ajuste del Modelo

Prueba Para un Ajuste Exacto

χ^2	gl	p
170	54	< .001

Medidas de Ajuste

CFI	TLI	SRMR	RMSEA	IC 90% del RMSEA	
				Inferior	Superior
0.789	0.742	0.0766	0.147	0.122	0.172