

**UNIVERSIDAD CATÓLICA SANTO TORIBIO DE MOGROVEJO**

**FACULTAD DE MEDICINA**

**ESCUELA DE PSICOLOGÍA**



**Inteligencia social en estudiantes de la escuela de psicología de una  
universidad privada de Chiclayo, 2022**

**TESIS PARA OPTAR EL TÍTULO DE  
LICENCIADO EN PSICOLOGÍA**

**AUTOR**

**Karin Lizeth Guerrero Rivera**

**ASESOR**

**Elmer Diaz Villanueva**

<https://orcid.org/0000-0002-5283-9073>

**Chiclayo, 2024**

**Inteligencia social en estudiantes de la escuela de psicología de una  
universidad privada de Chiclayo, 2022**

PRESENTADA POR

**Karin Lizeth Guerrero Rivera**

A la Facultad de Medicina de la  
Universidad Católica Santo Toribio de Mogrovejo  
para optar el título de

**LICENCIADO EN PSICOLOGÍA**

APROBADA POR

Rony Edinson Prada Chapoñan

PRESIDENTE

Karla Elizabeth Lopez Ñiquen

SECRETARIO

Elmer Diaz Villanueva

VOCAL

## **Dedicatoria**

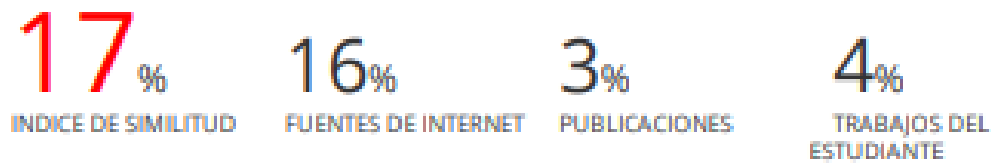
La presente investigación está dedicada a mi madre, que desde el cielo sé que me acompaña y hace posible cada logro, agradezco sus enseñanzas, el modelo de crianza que me dio, por sus sabios consejos que encaminan mi vida hoy por hoy; y enseñarme a que todo se hace con esfuerzo y dedicación, que lo bueno da frutos.

## **Agradecimiento**

Gratitud en primer lugar a Dios, por acompañarme en cada momento de mi carrera, iluminar mi mente y fortalecer mi corazón, a pesar de las dificultades que se ha enfrentado en el camino y lo difícil que puede llegar hacer, él ha hecho posible todo ello. Así también, un agradecimiento especial, a mis docentes por sus enseñanzas brindadas, por su paciencia, por la exigencia que nos llevaron a fortalecer y esforzarnos en cada momento académico y agradecer a cada persona que ha formado parte de mi vida y de algún modo me han brindado sabiduría.

## TESIS DE LICENCIATURA

### INFORME DE ORIGINALIDAD



### FUENTES PRIMARIAS

<b>1</b>	<b>hdl.handle.net</b> Fuente de Internet	<b>4%</b>
<b>2</b>	<b>tesis.usat.edu.pe</b> Fuente de Internet	<b>2%</b>
<b>3</b>	<b>www.researchgate.net</b> Fuente de Internet	<b>1%</b>
<b>4</b>	<b>repositorio.unapiquitos.edu.pe</b> Fuente de Internet	<b>1%</b>
<b>5</b>	<b>www.ingeniosupr.com</b> Fuente de Internet	<b>1%</b>
<b>6</b>	<b>bonga.unisimon.edu.co</b> Fuente de Internet	<b>1%</b>
<b>7</b>	<b>repositorio.ucv.edu.pe</b> Fuente de Internet	<b>1%</b>
<b>8</b>	<b>www.revistas.unam.mx</b> Fuente de Internet	<b>1%</b>
<b>9</b>	<b>Submitted to Paola Zapata's Test Account</b> Trabajo del estudiante	<b>&lt;1%</b>

## Índice

<b>Resumen .....</b>	<b>6</b>
<b>Abstract .....</b>	<b>7</b>
<b>Introducción.....</b>	<b>8</b>
<b>Revisión de literatura.....</b>	<b>10</b>
<b>Materiales y métodos .....</b>	<b>14</b>
<b>Resultados y Discusión.....</b>	<b>17</b>
<b>Conclusiones .....</b>	<b>22</b>
<b>Recomendaciones .....</b>	<b>23</b>
<b>Referencias.....</b>	<b>24</b>
<b>Anexos .....</b>	<b>27</b>

## Resumen

La inteligencia social en los estudiantes de la escuela de psicología, es una capacidad primordial dentro de su formación académica y profesional, ya que ayuda en la interacción con los demás, tener un manejo de emociones y capacidad para comprender la de los demás, permitiendo que el estudiante en formación logre interactuar a favor del bienestar común. Es por ello, que el presente estudio de investigación se planteó determinar los niveles de inteligencia social en los estudiantes de la carrera de psicología y como objetivo específico identificar los niveles de inteligencia social según sexo y según los ciclos de estudio. En cuanto, al diseño metodológico, fue no experimental de tipo descriptivo, en una población de 189 estudiantes de psicología de una Universidad privada de Chiclayo. Para ello, se utilizó una breve escala de Inteligencia Social (IS.SDYW), validada en la población estudiada. Se obtuvo que los estudiantes de psicología se ubican en tres niveles bajo, medio y alto de inteligencia social y en relación a objetivos específicos, el sexo con mayor nivel de inteligencia social es el masculino y el sexto ciclo y decimo presentan un nivel alto de inteligencia social. Se concluye, que la mayor parte de estudiantes de psicología se ubica en un nivel alto de inteligencia social a diferencia de los niveles medio y bajo.

*Palabras clave: inteligencia social, relaciones interpersonales, habilidades sociales, inteligencia emocional, empatía, aptitud social.*

### **Abstract**

Social intelligence in psychology school students is a fundamental capacity within their academic and professional training, since it helps in interaction with others, managing emotions and the ability to understand that of others, allowing the student in training manages to interact in favor of the common good. For this reason, the present research study set out to determine the levels of social intelligence in psychology students and as a specific objective to identify the levels of social intelligence according to sex and according to the study cycles. As regards the methodological design, it was not a descriptive experiment, in a population of 189 psychology students from a private University in Chiclayo. For this, a brief scale of Social Intelligence (IS.SDYW) was obtained, validated in the studied population. It was obtained that psychology students are located in three low, medium and high levels of social intelligence and in relation to specific objectives, the sex with the highest level of social intelligence is male and the sixth and tenth cycle have a high level of intelligence. Social. It is concluded that the majority of psychology students are located at a high level of social intelligence, unlike the medium and low levels.

*Keywords: social intelligence, interpersonal relationships, social skills, emotional intelligence, empathy, social aptitude.*

## **Introducción**

El ser humano es un individuo flexible ante las diversas situaciones donde nos relacionamos, permitiendo el contacto con los demás, y formando habilidades interpersonales necesarias para una convivencia adaptativa, sin embargo, también existe la presencia de las diferentes dificultades u obstáculos que el individuo presenta al relacionarse con el otro, dando señal al inicio de conflicto interpersonal, y problemas ligados a ello.

Los estudiantes universitarios se enfrentan a diversas situaciones cotidianas, especialmente en la interacción con los demás y habilidades personales que estos poseen para entablar relaciones con otros, siendo el contexto universitario el lugar que busca desarrollar la educación, promover salud mental y hábitos saludables en los jóvenes, con el objetivo que estos se beneficien de ello esperando que logren tener comportamientos socialmente adaptativos y responsables, permitiendo que sobresalgan en su vida académica y profesional.

Bautista y Liza (2016), mencionan que las universidades asumen la responsabilidad de formar profesionales con la capacidad de afrontar demandas que la realidad requiera, tomando acciones que lideren en su desempeño profesional y académico, además de estar ligada a la formación ética que demanda.

Las personas necesitan dos tipos de inteligencia, ya que no pueden dejar al margen las emociones para relacionarse satisfactoriamente con los demás, se necesita de la inteligencia emocional y social, siendo esta última una capacidad para relacionarse adecuadamente con los demás, que genera un apego y evita conflictos sociales (Morgado, citado en Bautista y Liza, 2016). Es por ello que, en el siglo XXI, la revalorización del término inteligencia social, se ha ampliado y posicionado dentro de la importancia para relacionarse adecuadamente en sociedad, estando en su mayor amplitud en las instituciones como las universidades que se relacionan diferentes culturas, poniendo en práctica la mencionada variable.

Goleman (2006) refiere la inteligencia social en un sentido general, como una aptitud que implica conocer el funcionamiento de las relaciones y comportarse inteligentemente en ellas. A lo que refiere, que no solo se estudia en un ámbito interpersonal, sino se expande desde lo unipersonal a lo bipersonal, considerando las habilidades que tiene cada individuo en su forma de relacionarse.

Parte de las características del ser humano es que es un ser social por naturaleza y es ahí donde conlleva un gran proceso la manera en cómo nos relacionamos con los demás, que aptitudes optamos hacia el otro y la habilidad para entablar una influencia social.

Thorndike “refiere a la IS como aquella habilidad que posee una persona para manejar, dirigir y comprender a otras, así como para involucrarse en interacciones sociales positivas” (como se cita en Bautista & Liza, 2016)

Así mismo, Zautra et al. (2014) la menciona como la capacidad que tiene la persona para gestionar sus emociones y entablar relaciones positivas con su entorno, ampliando la referencia de las características interpersonales y entra en el mundo de las relaciones que se mantienen con los demás.

Estas perspectivas arrojan una nueva visión sobre el mundo de las relaciones interacciones sociales que nos obligan a pensar de modo diferente, ya que sus implicaciones tienen un interés teórico, experimental y cotidiano, exigiendo una revisión del modo en que vivimos (Goleman, 2006). El relacionarse con los demás es cada vez mayor su influencia en el ser humano y en la convivencia social, formando parte del actuar diario de las personas que deberán tener la capacidad para actuar inteligentemente en sus relaciones con los demás, vinculadas a las necesidades sociales por relacionarse y convivir saludablemente en ellas.

De acuerdo con lo descrito anteriormente, se planteó la siguiente pregunta: ¿Cuáles son los niveles de inteligencia social en los estudiantes de la carrera de psicología?

El presente estudio tuvo como objetivo determinar los niveles de inteligencia social en los estudiantes de la carrera de psicología y como objetivo específico identificar los niveles de inteligencia social según sexo y según los ciclos de estudio.

El presente proyecto de investigación nació de la necesidad por conocer acerca de inteligencia social, poco investigado, controversial y que es parte de la convivencia social de los individuos, lo que motiva el interés por investigar sobre sus autores, perspectivas, propuestas teóricas, investigaciones anteriormente realizados y estudios que se han realizado en la población, que permitan comprender la capacidad que presentan los individuo de dentro de una sociedad determinada y como llegan a beneficiar en la formación personal, académica y profesional.

Los problemas en las relaciones sociales son cada vez mayores, reflejándose en la falta de respeto y empatía por el otro, mal manejo de conflictos, entre otros; esto también, tiene impacto en el ámbito universitario, donde se forman personas con habilidades competentes a desarrollar dentro su práctica personal y profesional, lo cual después del aislamiento social, se ha establecido mayor contacto con una realidad virtual que social. Por lo que es importante conocer cómo se encuentra la inteligencia social dentro de los estudiantes universitarios que buscan lograr una formación académica optima en relación a construir una sociedad saludable.

Por otro lado, es importante ya que, se pretendió realizar una investigación no experimental de tipo descriptivo, que contribuya a los lectores e investigadores despertar el interés por dicha variable y las aportaciones que tiene en las relaciones humanas; y en beneficio de los estudiante y profesionales de la salud mental para la adquisición de conocimientos en favor al actuar profesional.

## **Revisión de literatura**

### **Antecedentes**

En Colombia, Bonilla et al. (2021) realizaron una investigación que tiene como objetivo hacer un análisis de la relación que existe entre las habilidades para la vida y la variable de inteligencia social en los estudiantes de una universidad privada. El estudio fue de tipo descriptivo-correlacional, se contó con la participación de 278 estudiantes que tenían 18 y 25 años de edad, para ello utilizaron el instrumento test de habilidades para la vida y en caso de la inteligencia social, la escala breve IS-SDYW. Según los resultados encontrados, indica que existe relación entre las variables estudiadas y se llegó a la conclusión que las habilidades para la vida e inteligencia social son necesarias para el proceso formativo universitario de los estudiantes.

En su tesis para obtener el título profesional, Quispe (2019) llevo a cabo un proyecto de tipo descriptivo, transversal, que tiene como propósito conocer las limitaciones de la inteligencia social que influyen en gran medida en los colaboradores de un centro de esparcimiento en Lima-Perú. Participaron 28 trabajadores, y se utilizó un cuestionario de 30 preguntas con respuestas dicotómicas. Los resultados obtenidos fueron que los trabajadores de la discoteca poseen un nivel medio de inteligencia social, concluyendo que existen limitaciones con influencia negativa en el desenvolvimiento de las relaciones de sus colaboradores, tales como: falta de sensibilidad hacia los demás, poca persuasión, empatía y relación social; así como también, falta de interés por temas sociales, para recordar nombres, desconocimiento y respeto a personas que pertenecen a culturas diferentes y bajo atención por aprender la comunicación no verbal.

Triana (2019) elaboró un estudio de tipo experimental donde evalúa el resultado del programa de inteligencia social para mejorar la gestión en la universidad Peruana del Oriente. La muestra estuvo conformada por 44 participantes entre ellos directivos, docentes y administrativos. Así mismo, como instrumentos se utilizó, el programa de inteligencia social y el cuestionario de encuesta de la gestión, ambos validados por expertos con más de 10 años de experiencia. Se obtuvo, que gracias a la aplicación del programa se mejoró significativamente la gestión en la universidad.

Por otro lado, en Trujillo, Bautista y Liza (2016) realizaron un estudio donde proponen determinar un modelo de inteligencia social que aporte a la formación integral de los estudiantes de la carrera de economía de una universidad nacional. Los autores siguieron un estudio de tipo exploratorio, descriptivo, participaron 91 estudiantes matriculados al semestre

I de la escuela de economía de los ciclos I, III, V, VII Y IX, los autores elaboraron una propuesta de modelo metodológico, como test para medir el nivel de inteligencia social que presentan los estudiantes y donde se obtuvo como resultados la contribución significativa de la inteligencia social en la formación académica, profesional de los estudiantes, y se hallaron características de un 59% como estudiantes auténticos y 52% sensiblemente sociales.

Medina (2015) realizó una investigación de tipo descriptivo en 94 participantes de la facultad de Administración de empresas, de una universidad de Puerto Rico, con el objetivo de explorar la percepción que poseen los estudiantes sobre la importancia de la inteligencia social. El instrumento que se utilizó fue un cuestionario sobre inteligencia social y como está repercute en la formación académica-profesional. Se encontró que los estudiantes reconocen que la inteligencia social es parte fundamental de su formación profesional, pero no la perciben como competencias que hayan desarrollado en los cursos de la facultad.

### **Bases teóricas**

#### ***Inteligencia social***

Dewey, es el primero en mencionar el término de inteligencia social en una de su obra “Principios Morales de la Educación”, donde hacía referencia al poder que tenía la persona para observar y comprender situaciones sociales (Ramirez et al., 2021).

Más adelante, autores como Hébert, Thorndike y Vernon, hacen mención una vez más del término de inteligencia social; siendo Thorndike el que da el primer concepto de inteligencia social definiéndola como la habilidad de la persona para comprender y manejar a otras personas e interactuar socialmente adaptativa en ellas (López, 2007).

A partir desde ese entonces, la idea de inteligencia social fue tomando fuerza y siendo impulsada cada vez mayor el afán por investigar, gracias a las inteligencias múltiples y la inteligencia emocional, donde autores como Kihlstrom y Cantor, Goleman, Albrecht se interesaron por esta variable de estudio.

Por su parte Goleman (2006) define a la inteligencia social, como más allá de una aptitud individual, y toma en cuenta las diferentes situaciones en las relaciones interpersonales, donde la persona adopta la aptitud de comportarse inteligentemente en ellas, teniendo interés por que las cosas vayan bien a los demás para su propio beneficio. Así también, el mismo autor plantea que la inteligencia social se encuentra conformada por dos componentes significativos, como

son la conciencia social y la facilidad social, donde cada una representa la tolerancia por el otro, como la capacidad de entender la realidad interior de los demás y la segunda aquella influencia e interés de obrar sobre las necesidades de los demás, abarcando dentro ellas ciertos determinantes que forman parte de la inteligencia social (Bonita, et al. 2021)

Entre otras palabras IS se fundamenta por la teoría de la mente, como aquella habilidad que predice e interpreta el comportamiento de los demás, utilizando la información de sus propios estados mentales. Por lo que se considera a una persona socialmente inteligente cuando tiene la capacidad de deducir en los estados mentales de los demás y guiar sus conductas con uso de la información recopilada de las mismas, con el fin de lograr interacciones sociales afectiva y ejecutar comportamientos adecuados para lograr objetivos sociales (Waigel & Lemos, 2020).

Mira et al., citado en Carrillo et al., (2019) afirman que por inteligencia social se entiende, las necesidades sociales de los otros, por ende, se considera una competencia crítica para mejorar el ambiente en las relaciones intrapersonal e interpersonal de manera positiva y en el desarrollo social de diversos contextos como el organizacional, familiar y educativo (p. 682).

### ***Conciencia Social***

La conciencia social es aquella capacidad para comprender los diferentes estados personales del individuo y de esa manera llegar a conocer sus emociones y pensamientos en diversas situaciones sociales, dejando de lado las apariencias que es como se percibe el contexto social, para permitir que la persona empatee, sintonice, conozca y capte las necesidades desde la realidad interior del otro (Carrillo et al. 2019).

Por su parte Goleman menciona como unos del componente de la IS a la conciencia social, referida como una conciencia interpersonal que permite experimentar de manera inmediata los estados internos de las otras personas con el fin de comprender sentimientos y emociones de estos e incluso situaciones socialmente complejas, y donde se identifican cuatro determinantes (Ramírez et al. 2021).

Entre sus determinantes podemos identificar, empatía, relacionado con el poder identificar el sentimiento del otro, interpretando las señales emocionales verbales y no verbales; el siguiente determinante es la sintonía, que hace referencia a escuchar de manera totalmente receptiva y conectar con los demás; la exactitud empática, donde la persona comprende los pensamientos, sentimientos e intenciones que tiene el otro y por último determinante según la teoría de Goleman, la cognición social es aquella habilidad de entender el funcionamiento del mundo social (Goleman, 2006).

### *Empatía*

“Es una capacidad primordial en la IS, ya que permite a la persona reconocer y comprender las emociones de los demás, detectando las señales no verbales que transmiten y entender los sentimientos y emociones de los demás con suyos” (Goleman & López et al., como se citó en Ramírez et al. 2021).

### *Sintonía*

“Se refiere a la capacidad de escuchar de manera receptiva, conectado con los demás” (Goleman, 2006). Como el tipo de atención que va más allá de la empatía y tiene que ver con la presencia total y exclusiva que mantiene una persona hacia otra, dejando de lado su preocupación para escuchar atentamente situaciones ajenas, favoreciendo el establecimiento del rapport.

### *Exactitud Empática*

Está se forma a partir de la empatía, a lo que se le añade la comprensión por lo que la otra persona piensa o siente, identificándoles, así como exactitud empática, la capacidad que maneja la persona para sentir el placer o dolor del otro, percibiéndolos del mismo modo (Goleman, 2006).

### *Cognición Social*

Como cuarto determinante está la cognición social, que es la capacidad para entender el funcionamiento del mundo, saber de él, de cómo operar y como es su punto de vista social de los demás, con el objeto de comprender aspectos que nos interesan y sacar provecho de situaciones sociales. Además, ayuda a gestionar y adaptarse a diversas situaciones cambiantes que se presentan (Goleman, 2006).

### *Facilidad Social o Aptitud Social*

Como segundo componente de la IS, tenemos a la facilidad social también identificado como la aptitud social, que se basa en experimentar modos que como se siente, saber lo que piensa o pretende realizar la otra persona para asegurar una interacción afectiva (Goleman, 2006).

Ramírez, et al. (2021) “la menciona como una característica propia de las personas para reconocer como actúa la otra y con ellos poder adquirir habilidad que permitan una interacción fluida y adecuada”.

Según Goleman, (2006) se encuentra constituida por cuatro determinantes:

### *Sincronía*

“Hace referencia a captar y ser capaz de leer aquella interacción que las personas mantienen a través, de la comunicación no verbal con el uso de gestos y expresiones corporales, sin esta capacidad se obstaculizaría la interacción social” (Goleman, 2006).

### *Influencia Social*

“Es la forma adecuada para entablar relaciones sociales, cultivando buenas relaciones que generen confianza y amabilidad en el entorno” (Goleman, como se citó en Ramírez, et al. 2021).

### *Autopresentación*

Es aquella habilidad para mostrarse ante los demás dentro de un contexto social, y que este sea el adecuado, teniendo la capacidad de controlar y cubrir expresiones emocionales inadecuadas para las interacciones con los otros (Goleman como se cita en Ramírez, et al. 2021).

### *Preocupación*

“Aquel estado de interés, temor o inquietud ante una situación de riesgo, preocupándose por la necesidad de los demás tomar acciones en consecuencia” (Goleman como se citó en Ramírez, et al. 2021).

## **Materiales y métodos**

### **Diseño de investigación.**

El presente estudio correspondió a un diseño no experimental de tipo descriptivo, que se centra en la no manipulación de la variable, observando de manera natural el fenómeno, para posterior a ello, realizar el análisis y medición de la inteligencia social en un determinado tiempo (Arispe, et al., 2020).

### **Participantes.**

La muestra es de tipo no probabilístico, estuvo compuesta por 189 estudiantes de la escuela de psicología de una universidad privada de Chiclayo, de ambos sexos, distribuido en segundo ciclo (13.2%), cuarto ciclo (19%), sexto ciclo (29.1%), octavo ciclo (26.5%) y decimo ciclo (12.2%), con edades comprendidas entre 18 y 25 años ( $x = 20.7$ ), siendo en su mayoría mujeres ( $n = 148$ ; 78.3%).

En tanto, se consideró a estudiantes universitarios que pertenezcan a la escuela de psicología, se encuentren matriculados en el semestre 2022-II y hayan aceptado colaborar con el estudio. Se excluyó aquellos estudiantes de edades  $< 18$  años -  $> 25$  años, y se eliminó a aquellos estudiantes cuyos cuestionarios se encontraron incompletos, casilleros en blanco o marcados con más de una opción.

### **Técnicas e instrumentos.**

Se aplicó la técnica de encuesta, para la recolección de datos del estudio. La aplicación fue a través del instrumento de la Escala breve de Inteligencia social, validada en Colombia del año 2019, por Carrillo, Rivera, Bonilla y Riveros, basada en la teoría de inteligencia social de Goleman.

El instrumento estuvo dirigido a estudiantes de 18 a 25 años de edad. Presenta 11 ítems, los cuales están divididos en 2 dimensiones, conciencia social, la cual está conformada por los ítems 1, 2, 3, 4 y 5 y facilidad social, la cual está conformada por los ítems 6, 7, 8, 9, 10 y 11; ello mide los determinantes de la inteligencia social según Goleman, es de calificación Likert de 5 puntos que va desde “Muy en desacuerdo (MDA) = 1, En desacuerdo (DA) = 2, Indeciso (I) = 3, De acuerdo (ED) = 4, y Muy de acuerdo (MED) = 5

Así mismo, se realizó un análisis estadístico para determinar la confiabilidad del instrumento, el cual mediante el Alfa de Cronbach se obtuvo un resultado de 0.786, obteniendo una confiabilidad Alta.

### **Procedimientos.**

Para llevar a cabo la investigación, inicialmente se presentó una solicitud a la Escuela de Psicología de una universidad privada de Chiclayo para obtener la autorización y realizar la aplicación de instrumento en sus estudiantes de la escuela.

Partiendo de la disponibilidad de los profesores y estudiantes de la escuela de psicología, se optó por recolectar los datos de forma mixta, entregando un cuestionario de forma presencial y compartiendo un cuestionario virtual a estudiantes que se encuentran cursando cursos de forma remota, el cual se compartió a través de un link de la plataforma de Google Forms.

Se contó con la ayuda de los maestros de las aulas seleccionadas por ciclo, con previa coordinación, para la aplicación de la escala durante el horario de clase. Una vez ello, se contó con la participación de los estudiantes que cumplieron los criterios de selección.

Posteriormente, se les informó a los estudiantes sobre el propósito de la investigación, y los beneficios que obtendrían, como conocer los resultados si así lo deseen y que estos sirvan en beneficio a su formación académica dentro de la institución donde se forman. Se hizo entrega de una ficha informativa como parte de su consentimiento a participar del estudio, recalcando el carácter anónimo y voluntario de su participación, así como la ficha sociodemográfica para la obtención de datos demográficos de los estudiantes que fueron considerados dentro del

estudio y se entregó el instrumento, la Escala breve de Inteligencia Social, para el llenado respectivo.

### **Aspectos éticos.**

Para la realización del proyecto de investigación se presentó ante el Comité de ética de la Facultad de Medicina de la Universidad Católica Santo Toribio de Mogrovejo, quién evaluó y dio su aprobación para llevar a cabo la presente investigación.

Así mismo, dicha investigación respetó el derecho de autor, por lo cual se citó y referenció toda información obtenida de bases de datos, revistas y repositorio de tesis. Se utilizó el programa Turnitin, del cual se obtuvo un valor menor o igual al 30%.

De acuerdo con la Asociación América de Psicología (APA, 2010) se respetó el cumplimiento de los principios éticos y deontológicos de la investigación, constituido en base a los principios de respeto y autonomía, haciendo uso del consentimiento informado para los estudiantes respaldando su participación voluntaria, la confidencialidad de los datos y el uso de ellos. Así también, se veló el principio de no maleficencia y beneficencia, donde no se proporcionó incentivos de carácter económico u otro tipo de beneficio y la cual no implicó ningún riesgo su participación; principio de fidelidad y responsabilidad, donde se fue responsable con el manejo de los datos obtenido de los participantes y hacer uso adecuado de ellos.

### **Procesamiento y análisis de datos.**

Los datos recolectados se organizaron a través de una base de datos del programa Microsoft Excel 2016, donde se realizó la codificación de respuestas según la escala Likert del instrumento, y la obtención de los puntajes globales por participante e indicadores. Luego, dicha base de datos se utilizó en el programa estadístico libre Jamovi donde se obtuvo la validez y confiabilidad del constructo, a través del análisis de Fiabilidad a través del estadístico Alfa de Cronbach.

Posterior a ello, se calculó el nivel de la variable de inteligencia social, a través de la suma de puntuaciones de los ítems del 1 al 11, obteniendo un puntaje directo el cual permitió conocer la baremación a través del estadístico Valores de Percentiles en el programa Jamovi, para determinar el objetivo general, y con ello categorizar a los estudiantes según el PD que obtuvieron.

Para dar respuesta a los objetivos específicos, se hizo uso del estadístico de Muestras independientes ( $\chi^2$ ) para identificar el nivel de inteligencia según sexo y ciclo académico, siendo de ese modo presentando a través de tablas de frecuencia en porcentajes.

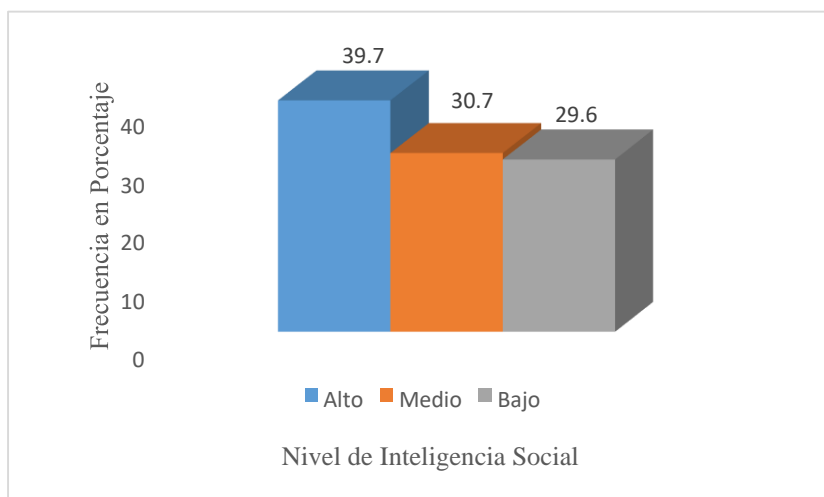
## Resultados y Discusión

### *Nivel de Inteligencia social en los Estudiantes de Psicología*

Respecto al nivel de inteligencia social, el mayor porcentaje predomina el nivel alto con un 39.7%. No obstante, un 30.7% evidencia un nivel medio (Ver figura 1).

#### **Figura 1**

*Frecuencia en porcentaje del Nivel de Inteligencia Social en estudiantes de psicología de una Universidad Privada de Chiclayo, 2022*



Lo encontrado por Bonilla et al. (2021), en su estudio aplicados a estudiantes universitarios, donde obtuvieron puntuaciones que categorizaron en cinco niveles de inteligencia social, encontrando que la puntuación más alta se ubicó en la categoría Muy Alto (63%) y la categoría que obtuvo menos puntaje fue Muy baja (1%), se asemejan a los resultados que se hallaron en el presente estudio, donde se categorizo en tres niveles de inteligencia social, y predominando el nivel alto (39. 7%) y el nivel con menos puntaje es el bajo con 29.6%, demostrando que la mayor parte de estudiantes de la escuela de psicología presenta un nivel alto de inteligencia social, por lo que estos estudiantes presentan la capacidad de entender las necesidades de los demás y poseen competencias que mejorar las relaciones intrapersonal e interpersonal, de manera positiva en las áreas familiar, educativas y laborales (Mira et al. (2017).

Sin embargo, no existe mucha diferencia con los porcentajes de los niveles medio y bajo, permitiendo ello, la evaluación de otros factores que pueden estar ocurriendo al evaluar la variable en mención, ya que Carrillo et al. (2019), en su investigación mencionan que diversos estudios demuestran que las personas con un mal manejo de emociones y de habilidades sociales pueden llegar a presentar una baja inteligencia social.

Por otro lado, Quispe (2019), realizó una investigación con el objetivo de conocer las limitaciones que influyen en el nivel de inteligencia social de los trabajadores de una discoteca, donde encontró que el nivel promedio de IS era el nivel medio siendo una limitación la carencia de sensibilidad hacia los demás, poca empatía, persuasión, poca empatía y poca relación social; identificando que los trabajadores no presentaban un desarrollo efectivo de inteligencia social, por lo que sus resultados llevan actuar a la empresa a favor de ello.

Carrillo (2020), refiere la importancia del modelo de inteligencia social en la formación de estudiantes universitarios, ya que, les permite fortalecer habilidades sociales para afrontar diversas situaciones a nivel personal y profesional. Además, de la influencia significativa en el ejercicio laboral de profesionales de las ciencias sociales donde se menciona la carrera de psicología, por permitir identificar necesidades cognitivas y emocionales de su entorno, y donde la IS permite desarrollar que esta capacidad ayude en la interacción con los demás, el manejo de las emociones propias y la capacidad para comprender la de los demás, siendo de esa manera que su labor profesional sea más humana y preocupada por el bienestar común. Por lo que es de gran importancia recalcar la excelencia en diversos aspectos de la IS cuando está vinculada a las necesidades sociales de una persona, ya sea en el área laboral o educativo (Mira et al., 2017). Y teniendo en cuenta según la teoría de Buzan, a mayor nivel de inteligencia social es indicador de una vida satisfactoria y mejora las relaciones laborales (Quispe, 2019).

#### ***Nivel de Inteligencia Social según Sexo en Estudiantes de Psicología***

Respecto al sexo, se evidencia que el 46.3% de estudiantes del sexo masculino presentan un nivel alto de Inteligencia Social. No obstante, un 29.7% de estudiantes del sexo femenino se evidencia que presentan un nivel bajo de inteligencia social (Ver Tabla 1).

**Tabla 1**

*Frecuencia en Porcentaje de los Niveles de Inteligencia Social según Sexo en Estudiantes de Psicología de una Universidad Privada de Chiclayo, 2022*

Sexo	Nivel de Inteligencia Social		
	Alto%	Medio%	Bajo%
Femenino	37.8	32.4	29.7
Masculino	46.3	24.4	29.3

En lo que concierne al nivel de inteligencia social según sexo se obtuvo que el sexo masculino presenta el mayor porcentaje con un nivel alto a diferencia del sexo femenino, evidenciando que los estudiantes varones poseen mayor habilidad para comprender y manejar relaciones sociales de manera adaptativa tal como lo menciona Bonita, et al. (2021), estos

hallazgos se asemejan a los referidos por Caballo, quien refiere que son los varones quienes experimentan menor dificultad para llevar a cabo comportamientos asertivos. Holst, et al., 2017, menciona que se han llevado a cabo diversos hallazgos empíricos donde refieren que los varones han presentado menor dificultad para concretar citas o llevar a cabo comportamientos asertivos competente, sin embargo, las mujeres muestran comportamientos más competentes en términos de expresión de sentimientos positivos y empatía.

Por otro lado, Posada, et al. (2021), realizaron un estudio sobre los cambios en las relaciones interpersonales de los jóvenes universitarios durante la pandemia, donde obtuvo que las mujeres reportan mayores cambios en las relaciones sociales de amistad en relación a los varones, por lo que la capacidad para relacionarse de las mujeres se ha visto más afectada, especificando la relación amical por los elementos de confianza y cercanía que se establecen, por lo que se vio más afectado al disminuir los encuentros presenciales.

Por su parte, Oña (2017), hace mención que, dentro de un contexto interpersonal, las personas aprenden y adquieren nuevas experiencias y conocimientos, más aún en el entorno inmediato de cada individuo, donde las relaciones con los demás favorece a su adaptación, sin embargo, al carecer la persona de estas habilidades puede llegar a provocar el aislamiento, rechazo de grupos, limitando la calidad de vida con su entorno.

### ***Nivel de Inteligencia Social según Ciclo Académico en Estudiantes de Psicología***

En cuanto al ciclo académico, se evidencia que el sexto ciclo de estudiantes de psicología obtuvo un 54.5% categorizando en un nivel alto de inteligencia social, a diferencia del segundo ciclo, donde el 32% de los estudiantes se encuentra en un nivel bajo de inteligencia social (Ver Tabla 2).

**Tabla 2**

*Frecuencia en Porcentaje del Nivel de Inteligencia Social según Ciclo Académico en Estudiantes de una Universidad Privado de Chiclayo, 2022*

<b>Ciclo Académico</b>	<b>Nivel de Inteligencia Social</b>		
	<b>Alto%</b>	<b>Bajo%</b>	<b>Medio%</b>
Segundo Ciclo	20.0	32.0	48.0
Cuarto Ciclo	30.6	36.1	33.3
Sexto Ciclo	54.5	21.8	23.6
Octavo Ciclo	36.0	32.0	32.0
Decimo Ciclo	47.8	30.4	21.7

Quispe (2019), hace mención de la teoría de la inteligencia social de López y Pérez, donde determinan que existe una relación positiva entre inteligencia social y rendimiento académico y laboral; ya que los individuos que presentan capacidades para relacionarse logran destacar en procesos de razonamiento que interviene en la comprensión y definición de problemas, pudiendo lograr anticipar consecuencias sociales. Por lo que, al contrastar con los resultados obtenidos en el presente estudio, se evidencia un nivel alto de inteligencia social en estudiantes que pertenecen al sexto ciclo y décimo ciclo, identificando que a medida que avanza el grado académico se desarrolla mayor capacidad de inteligencia social en los estudiantes que les permite desenvolverse óptimamente en su entorno académico.

Por su parte, Torres et al., (2020), realizaron un estudio sobre las habilidades sociales y el rendimiento académico en adolescentes de secundaria, encontrando que exista una relación alta entre las habilidades para relacionarse y el rendimiento académico del adolescente, evidenciado lo que Castillo, señala, sobre la capacidad de una persona de mantener buenas relaciones con otras, existiendo una estrecha relación con la inteligencia intra e interpersonal ya que ello permitirá que la persona resalte en capacidades de resolución de conflictos, trabajo en equipo, prevenir problemas y tomar decisiones.

Así también, García (2021), realizó un estudio de relaciones interpersonales y el desempeño laboral en trabajadores, obteniendo, una correlación positiva baja entre estas variables de estudio; según refiere el autor, las relaciones humanas en ambientes laborales son factor importante dentro de un negocio prospero, por lo que toda persona necesita interactuar en un entorno socialmente adaptativo, ya que necesitará la posibilidad de compartir, de ser y estar con los demás, favoreciendo de ese modo en un mejor rendimiento académico y profesional.

En la teoría de Oquelis (2016), menciona que la inteligencia social contribuye en el ambiente académico y laboral, especialmente cuando existe una vinculación directa con la interacción social. Pudiendo contrastar que el comportamiento errático, la poca participación en clase, la poca empatía, baja aptitud social con los demás, que llevan a implicarse poco o nada en las actividades son algunas de las causas de inteligencia emocional en los estudiantes, repercutiendo en sus relaciones con los demás y de eso modo lograr un rendimiento académico óptimo (Mira et al. 2017). Por lo que su influencia es de manera significativa en el rendimiento académico de los estudiantes, y al analizar los resultados obtenidos en el presente estudio, podemos ver como la capacidad de las personas en relacionarse va creciendo a medida que avanza de grado académico, siendo un factor el fortalecimiento de las relaciones interpersonales y los vínculos de los estudiantes universitarios de psicología van adquiriendo.

Es así que la inteligencia social es capacidad importante que disciplinas como psicología, trabajo social y derecho, necesitan manejar por la interacción con entornos laborales, familiares y educativos (Bonilla et al., 2021).

### **Conclusiones**

Se concluye, que los estudiantes de la escuela profesional de psicología, presentan tres niveles de inteligencia social, siendo la de mayor puntaje el nivel alto a diferencia de los niveles medio y bajo.

Se logró identificar que el nivel de inteligencia según sexo predomina el sexo masculino, que evidencia que los varones presentan una mejor capacidad para relacionarse de manera adaptativa, partiendo de habilidades que les permiten comprender y manejar a otras personas.

En el ámbito académico, se puede concluir que a medida que el ciclo académico avanza, los estudiantes mejoran su capacidad de relacionarse con los demás, sin embargo, existe la posibilidad, que en octavo ciclo se esté presentando algún otro factor ya que presenta un porcentaje minutorio en relación a los otros ciclos.

### **Recomendaciones**

Se sugiere que la institución de formación promueva programas que ayuden a desarrollar la inteligencia social dentro de un contexto educativo para facilitar la adquisición de habilidades en favor a su desenvolviendo social óptimo, permitiéndole manejar relaciones sociales adecuadas, establecer niveles de empatía, conciencia, aptitud social hacia los demás.

Promover espacios de convivencia social entre estudiantes de ambos géneros, empleando habilidades de comunicación asertiva, empatía y accesibilidad hacia los demás.

En relación al grado académico, se recomienda desarrollar actividades de participación, implicancia académica que permita a los estudiantes establecer vínculos con los demás para desarrollar esta capacidad interpersonal, que permita crear buenas relaciones, y de ese modo influya en un rendimiento académico significativo.

Se sugiere realizar estudios donde se considere otras variables, como nivel de madurez, habilidades, nivel de percepción hacia las relaciones interpersonales, que permita conocer limitaciones que se puedan estar presentando entorno a esta variable en la población de estudio.

Como futuros profesionales de la salud mental, incidir en el desarrollo de esta capacidad social, por su influencia significativa en el ejercicio laboral de las ciencias sociales, saber reconocer necesidades cognitivas y emocionales de su entorno, así como la ayuda en la interacción con los demás, manejo de emociones y capacidad para comprender al otro, cumpliendo con una labor profesional óptima.

### Referencias

- Arispe, C., Yangali, J., Guerrero, M., Rivera, O., Acuña, L. & Arellano, C. (2020). *La investigación científica. Una aproximación para los estudios de posgrado*. UIDE <https://repositorio.uide.edu.ec/bitstream/37000/4310/1/LA%20INVESTIGACION%20CIENTIFICA.pdf>
- Bautista, L. & Liza, C. (2016). Modelo de inteligencia social para la formación integral de los estudiantes de economía en la Universidad Nacional de Trujillo. *Ciencia y Tecnología*, 12(4), 113-127. <https://revistas.unitru.edu.pe/index.php/PGM/article/view/1519>
- Bonilla, Y., Carrillo, C., Jaime, D., Carrillo, S., Rivera D. & Díaz, L. (2021). Habilidades para la vida e inteligencia social como elementos favorecedores de la salud mental en universitarios. *Gac Medica Caracas* 129(1), 22-31. <https://hdl.handle.net/20.500.12442/8310>
- Carrillo, S. (2020). La inteligencia social: su importancia en profesionales de las ciencias sociales. *Mundo Fesc*, 10(19), 195-202 <https://www.fesc.edu.co/Revistas/OJS/index.php/mundofesc/article/view/725>
- Carrillo, S., Rivera, D., Bonilla, Y. & Riveros W. (2019). Validación de la escala breve de Inteligencia social (IS.SDYW). *Archivos venezolana de Farmacología clínica y terapéutica* 38(5), 501-515. <https://www.redalyc.org/journal/559/55962867025/55962867025.pdf>
- Gallardo, E. (2017). *Metodología de la Investigación: manual autoinformativo interactivo*. Universidad Continental [https://repositorio.continental.edu.pe/bitstream/20.500.12394/4278/1/DO\\_UC\\_EG\\_MAI\\_UC0584\\_2018.pdf](https://repositorio.continental.edu.pe/bitstream/20.500.12394/4278/1/DO_UC_EG_MAI_UC0584_2018.pdf)
- Goleman, D. (2006). *Inteligencia Social: la nueva ciencia de las relaciones humanas*. Kairós. <https://etikhe.files.wordpress.com/2013/08/goleman-daniel-inteligencia-social.pdf>
- López, L. V. (2007). La inteligencia Social: Aportes desde su estudio en niños y Adolescentes con Altas capacidades cognitivas. *Psykhé* 16(1), 17-28. [https://www.altascapacidadescse.org/cse/pdf/art02\\_la\\_inteligencia\\_social.pdf](https://www.altascapacidadescse.org/cse/pdf/art02_la_inteligencia_social.pdf)
- Medina, R. I. (2015). Percepción sobre inteligencia social entre estudiantes de la facultad de administración de empresas. *Revista [IN]Genios*, 2(1), 1-14. <https://static1.squarespace.com/static/51c861c1e4b0fb70e38c0a8a/t/55f31924e4b05f0b68bfdcf6/1441995044509/Irismarie+Medina+RiveraPercepccion+sobre+Inte>

[ligencia+Social+entre+estudiantes+de+la+Facultad+d  
e+Administraci%C3%B3n+de+Empresas.pdf](#)

- Mira, J., Parra, M. & Beltrán, M. (2017). Educación emocional en la universidad: Propuesta de actividades para el desarrollo de habilidades sociales y personales. *Vivat Academia, Revista de Comunicación*, (139), 1-17. <https://www.redalyc.org/journal/5257/525754431001/html/>
- Oña, N. (2017). Discriminación por condiciones étnicas en las relaciones interpersonales de género en el bachillerato de la Unidad Educativa “Eloy Alfaro”. [Tesis de Maestría, Universidad Central de Ecuador]. <http://www.dspace.uce.edu.ec/bitstream/25000/13928/1/T-UCE-0010-ISIP0512017.pdf>
- Oquelis, J. (2016). Diagnóstico de Inteligencia emocional en estudiantes de educación secundaria. [Tesis de Maestría, Universidad de Piura]. [https://pirhua.udep.edu.pe/bitstream/handle/11042/2495/MAE\\_EDUC\\_313.pdf](https://pirhua.udep.edu.pe/bitstream/handle/11042/2495/MAE_EDUC_313.pdf)
- Posada, S., Bejarano, M., Rincón, L., Trujillo, L. & Vargas, N. (2021). Cambios en las relaciones interpersonales de los jóvenes universitarios durante la pandemia. *Revista Habitus Semilleros de Investigación*, 1(1), 1-14 [https://revistas.uptc.edu.co/index.php/semilleros\\_investigacion/article/view/12573/10673](https://revistas.uptc.edu.co/index.php/semilleros_investigacion/article/view/12573/10673)
- Quispe, P. N. (2019). *Limitaciones de la inteligencia social de los colaboradores de la discoteca Club 158 – 2018*. [Tesis de Licenciatura, Universidad Nacional Federico Villareal]. Repositorio Campus. <http://repositorio.unfv.edu.pe/handle/UNFV/4575?show=full>
- Ramirez, R., Ramirez, R., Villalobos, J. & Del Valle, M. (2021). *Inteligencia social y liderazgo resonante*. CIMTED. [libro reynier 2 \(researchgate.net\)](#)
- Torres, S., Hidalgo, G. & Suarez, K. (2020). Habilidades sociales y rendimiento académico en adolescentes de secundaria. *Horizontes Revista de Investigación en Ciencias de la Educación*, 4(15), 267-276 [http://www.scielo.org.bo/pdf/hrce/v4n15/v4n15\\_a09.pdf](http://www.scielo.org.bo/pdf/hrce/v4n15/v4n15_a09.pdf)
- Triana, L. F. (2019). *Inteligencia social para mejorar la gestión de la Universidad Peruana del Oriente-2018*. [Tesis de Doctorado, Universidad Nacional de la Amazonia Peruana, Iquitos]. Repositorio Campus.
- Waigel, N. & Lemos, V. (2020). Escala breve para evaluar inteligencia social en adolescentes argentinos. *Acta Psiquiátrica y Psicológica de América Latina*, 66(2), 75-85. [\(PDF\)](#)

[Escala breve para evaluar la inteligencia social en adolescentes argentinos \(researchgate.net\)](#)

Zautra, A., Kenney, E., Ecija, C., Velasco, L., Cigarán, M., Peñacoba, C., Gallardo C. & Martínez A. (2014). *Inteligencia social: aplicación práctica en el contexto educativo, la humanización de las relaciones sociales*. Ministerio de educación Cultura y deporte. España.

[https://books.google.es/books?hl=es&lr=&id=f692BAAAQBAJ&oi=fnd&pg=PA3&dq=INTELIGENCIA+SOCIAL&ots=YjjOX0EBBg&sig=3Bnwkhz5Vyl5O0u6zR0nl\\_SkKHk#v=onepage&q=INTELIGENCIA%20SOCIAL&f=false](https://books.google.es/books?hl=es&lr=&id=f692BAAAQBAJ&oi=fnd&pg=PA3&dq=INTELIGENCIA+SOCIAL&ots=YjjOX0EBBg&sig=3Bnwkhz5Vyl5O0u6zR0nl_SkKHk#v=onepage&q=INTELIGENCIA%20SOCIAL&f=false)

## Anexos

### Anexo A

#### **Consentimiento Informado para participar en un estudio de investigación**

**Título del proyecto:** Inteligencia Social en los estudiantes de la escuela de psicología de una universidad privada de Chiclayo, 2022.

**Institución:** Universidad Católica Santo Toribio de Mogrovejo.

**Investigador:** Guerrero Rivera, Karin Lizeth.

---

#### **Fines de estudio:**

Se le invita a participar de esta investigación desarrollada por una estudiante del décimo ciclo de la Universidad Católica Santo Toribio de Mogrovejo, la cual tiene por finalidad determinar los niveles de inteligencia social de los estudiantes de la escuela de psicología, por lo que su participación es primordial en este proceso y estaré agradecida si acceden.

#### **Procedimientos:**

Si usted acepta participar en este estudio se le pedirá que responda las preguntas de un cuestionario, que a continuación se le hará entrega, el cual tendrá un plazo de 15 minutos para su desarrollo.

#### **Riesgo:**

No existen riesgos por participar en este estudio.

#### **Beneficios:**

Si usted lo dispone, se le informará sobre los resultados obtenido, de manera personal y confidencial, por medio del correo electrónico.

#### **Costos e incentivos:**

No deberás pagar por participar en el estudio. Igualmente, no recibirás ningún incentivo monetario o sobre las notas de asignaturas, ni de otra índole.

#### **Confidencialidad:**

La información que se recoja será confidencial y no se usará para ningún otro propósito fuera de los de esta investigación. Si los resultados de este programa son publicados, sus respuestas serán codificadas usando un número de identificación, que garantice la confidencialidad. No se mostrará ninguna información que se permita la identificación de las personas que participen en este estudio.

#### **Uso de la información obtenida:**

Los resultados obtenidos, serán presentadas a la institución si así los dispone, como beneficio a su formación académico.

#### **Derechos del participante:**

Si decides participar en el estudio, puedes retirarte de éste en cualquier momento, o no participar en una parte del estudio sin daño alguno. Si tienes alguna duda adicional, por favor pregunta al personal del estudio, Karin Guerrero Rivera al teléfono 955170262.

Si usted tiene preguntas sobre los aspectos éticos del estudio, o crees que has sido tratado injustamente puedes contactar al Comité de Ética en Investigación de la Facultad de Medicina de la Universidad Católica Santo Toribio de Mogrovejo: [comiteetica.medicina@usat.edu.pe](mailto:comiteetica.medicina@usat.edu.pe)

**CONSENTIMIENTO**

Acepto, voluntariamente a participar del estudio, comprendo en qué consiste su participación en el proyecto, también entiendo que puede decidir no participar y que puede retirarse del estudio en cualquier momento.

Si está de acuerdo con los términos expuestos, marque en “Si Acepto”, de lo contrario, si no está de acuerdo, marque en “No Acepto”

**SI ACEPTO**

**NO ACEPTO**

Investigadora  
Guerrero Rivera, Karin Lizeth  
DNI: 71820923

**Anexo B****Ficha Sociodemográfica****Datos sociodemográficos:****Edad:** \_\_\_\_\_**Sexo:** ( ) Masculino ( ) Femenino**Estado civil:** \_\_\_\_\_**Lugar de procedencia:** \_\_\_\_\_**Ciclo:** \_\_\_\_\_**¿Cuántos cursos está matriculado en el ciclo 2022-II?:** \_\_\_\_\_

**Anexo C****ESCALA BREVE DE IS-SDYW****Instrucciones**

Se le pide leer detenidamente cada afirmación para determinar en qué medida se ajusta cada una con su forma.

En el recuadro existen 5 categorías representadas por números que van del 1 al 5. Debe marcar con un aspa (X) la opción que se ajuste a su criterio personal. Recuerde que no existe respuesta buena ni mala, sea espontáneo y sincero en sus respuestas.

<b>Muy en desacuerdo</b>	<b>En desacuerdo</b>	<b>Indeciso</b>	<b>De acuerdo</b>	<b>Muy de acuerdo</b>
1	2	3	4	5

<b>Nº</b>	<b>Ítems</b>	<b>1</b>	<b>2</b>	<b>3</b>	<b>4</b>	<b>5</b>
<b>1</b>	Presto atención a la persona que me está hablando, haciendo el esfuerzo de comprender lo que me dice.					
<b>2</b>	Soy capaz de escuchar sin interrumpir al otro, así le demuestro que es importante lo que me dice.					
<b>3</b>	Para mí es fácil comprender la forma de pensar de las demás personas.					
<b>4</b>	Comprendo cómo funciona diversos entornos sociales como, por ejemplo: familia, comunidad, universidad.					
<b>5</b>	Reconozco que, de acuerdo al entorno social, existen diferentes formas para relacionarme.					
<b>6</b>	Soy receptivo a las diversas señales no verbales que me envían otras personas, ejemplo, miradas, sonrisas, gestos, entre otras.					
<b>7</b>	Respondo inmediatamente con agrado a las señales no verbales que recibo, también haciendo uso de estas. Ejemplo si alguien me sonríe le sonrío.					
<b>8</b>	Tengo habilidad para caerles bien a las personas.					
<b>9</b>	Pido a la otra persona que piense sobre lo que he dicho antes de que se decida.					
<b>10</b>	Consigo fácilmente que mis opiniones sean las que más se tomen en cuenta.					
<b>11</b>	Dentro de los grupos soy por lo general a quien escogen para transmitir mensajes.					



**CONSEJO DE FACULTAD**  
**RESOLUCIÓN Nº 265-2022-USAT-FMED**  
**Chiclayo, 21 de octubre de 2022**

Vista la solicitud virtual N° TRL-2022-9441 en virtud de la aprobación con fecha 17 de octubre de 2022 por el Comité de Ética en Investigación de la Facultad de Medicina del Proyecto de Investigación de la estudiante GUERRERO RIVERA KARIN LIZETH, de la Escuela de Psicología. Asesor: Mtro. Elmer Díaz Villanueva.

**CONSIDERANDO:**

Que esta investigación forma parte de las áreas y líneas de investigación de la Escuela de Psicología.

Que el proyecto de Investigación denominado: **INTELIGENCIA SOCIAL EN ESTUDIANTES DE LA ESCUELA DE PSICOLOGÍA DE UNA UNIVERSIDAD PRIVADA DE CHICLAYO, 2022**, fue aprobado por el Comité de Ética en Investigación de la Facultad de Medicina.

En uso de las atribuciones conferidas por la Ley Universitaria N° 30220 y el Estatuto de la Universidad Católica Santo Toribio de Mogrovejo;

**SE RESUELVE:**

Artículo 1º.- Declarar aprobado el Proyecto de Investigación para continuar con el proceso de recolección de datos y finalización del mismo.

Artículo 2º.- Dar a conocer la presente resolución a la interesada.

Regístrese, comuníquese y archívese.

 <b>SECRETARÍA ACADÉMICA</b> <b>FACULTAD DE MEDICINA</b>	 <b>FACULTAD DE MEDICINA</b>   <b>Mtro. Sorey Garjet Gayoso Dianderas</b> <b>Secretaría Académica</b> <b>Facultad de Medicina</b>	 <b>Mtro. Luis Enrique Jara Romero</b> <b>Decano (e)</b> <b>Facultad de Medicina</b>
---	---	---